

# revista MAIS DINÂMICA®

www.revistamaisdinamica.com.br

*Nosso foco é o seu sucesso*



## Raízes e Rotas

Turismo regional

Dos cânions às cachoeiras,  
um convite a vivenciar a  
autenticidade e a qualidade  
que tornam a região um dos  
destinos mais ricos de SC

Ideias

Cidades que  
Respiram

Negócios

Negócios,  
Inovação e  
Conexões

Cultura & Lazer

Verão Off-Road

Saúde

O Azeite é Nosso

Moda

Único Como Você





# Quer abrir ou ampliar tua empresa?



## SEBRAE Teajuda

Teu  
negócio  
dá certo.



✓ CONSULTORIA



✓ CURSOS



✓ OFICINAS



✓ EVENTOS



✓ PALESTRAS



Aponte a  
câmera do  
celular e  
saiba mais:

Quem quer abrir um negócio ou já enfrenta os desafios de manter uma empresa em crescimento, conta com o Sebrae para transformar ideias em soluções e dar os próximos passos.



Ou acesse:

[sebrae.sc/teajuda](https://sebrae.sc/teajuda)

# SEBRAE Teajuda

Teu  
negócio  
dá certo.



✓ CONSULTORIA



✓ CURSOS



✓ OFICINAS



✓ EVENTOS



✓ PALESTRAS



Aponte a  
câmera do  
celular e  
saiba mais:

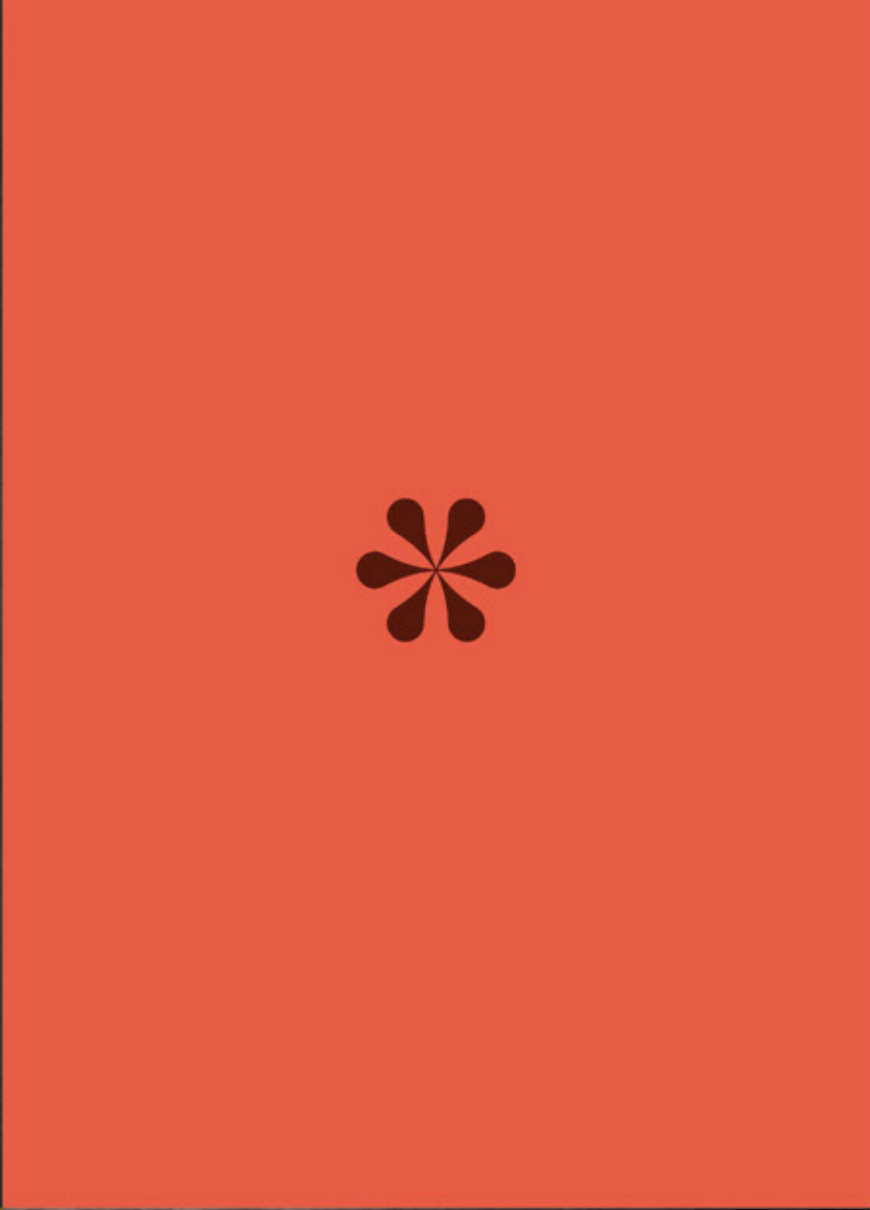
Quem quer abrir um negócio ou já enfrenta os desafios de manter uma empresa em crescimento, conta com o Sebrae para transformar ideias em soluções e dar os próximos passos.



Ou acesse:

[sebrae.sc/teajuda](https://sebrae.sc/teajuda)





Mais Pátio, para *viver tudo de novo!*



10

**IDEIAS**

Ciclovias,  
calçadões  
e o ritmo urbano



30

**NEGÓCIOS**

Grandes  
Eventos  
de 2026



50

**CULTURA  
& LAZER**

Verão  
Off-Road



58

**SAÚDE**

Entre o real  
e o virtual



<b>Ideias</b>	
Ciclovias, calçadões e o ritmo do urbano .....	10
Matéria-Prima com alma.....	12
Arquitetura da experiência .....	14
Ecoturismo .....	16
Ambientes que conversam .....	18

<b>Matéria de capa</b>	
Raízes e rotas.....	20

<b>Negócios</b>	
Negócios, inovação e conexões .....	32
2026: um ano de desafios e oportunidades ...	38
Coworking .....	40
Dirigir em novos tempos.....	42
Sebrae .....	44
FIESC Oeste .....	46
CDL Chapecó.....	48

<b>Cultura &amp; Lazer</b>	
Verão Off-Road.....	50
A importância da Pós-Graduação .....	54
Natal: A Chegada do Libertador .....	56

<b>Saúde</b>	
Entre o real e o virtual.....	58
Uma viagem para o cérebro.....	60
O azeite é nosso .....	62

<b>Moda</b>	
Estilo conectado.....	64
A arte de customizar roupas .....	66

64

**MODA**

Estilo  
Conectado



## Conheça nossas soluções



Tv via satélite



Nova parabólica



Internet Fibra ou  
via satélite



Sinal Local (NSC/ND)



TV Pré Paga



Câmeras de segurança



Cerca elétrica



Porteiro eletrônico



Portão Eletrônico



Venda e instalação  
de suportes de TV



brasiteltelecomunicacoes



3323.1857

Rua Minas Gerais, 718 E - Presidente Medici, Chapecó 89801200



# Celebrar o que vivemos, sonhar o que construiremos

Caro leitor,

Dezembro chega sempre com um sabor especial: é tempo de pausa, de balanço, de olhar para o ano que passou com generosidade e, ao mesmo tempo, preparar o coração para novos começos. Para nós da Revista Mais Dinâmica, é também o momento de agradecer pela sua companhia ao longo de 2025, pelas conversas que abrimos, pelas histórias que contamos juntos e pelo crescimento constante da região, que seguimos acompanhando com entusiasmo.

Encerramos este ciclo com uma edição que reflete exatamente esse espírito. A matéria de capa traz o clima leve do verão, convidando você a explorar destinos que fogem do óbvio, redescobrir as belezas do nosso litoral e aproveitar o descanso merecido. Viagens, lazer e experiências que renovam a mente ganham destaque, abrindo caminho para um início de ano mais sereno e cheio de energia.

Ao longo das páginas, reunimos conteúdos que conversam diretamente com os movimentos deste período: ideias para repensar espaços, rotinas e formas de viver; reflexões sobre trabalho, inovação e as mudanças que já batem à porta, como a Reforma Tributária, que em breve exigirá atenção redobrada das empresas. Falamos também sobre hábitos mais saudáveis, sobre a relação com o digital, sobre criatividade, cultura e, claro, sobre tendências que marcam o nosso dia a dia, da moda à gastronomia.

Mas acima de tudo, esta edição é um convite para desacelerar. Para olhar com carinho para tudo o que foi construído em 2025, celebrar o que deu certo, aprender com o que desafiou e abrir espaço para novas possibilidades. O próximo ano chega carregado de expectativas: grandes eventos se aproximam, novos projetos começam a tomar forma e a cidade segue seu ritmo vibrante de crescimento. Há muito por vir, e a revista continuará registrando cada passo dessa caminhada.

Desejamos que a leitura desta edição acompanhe seus dias de descanso, viagem ou simples contemplação. Que as paisagens de verão inspirem leveza, que as reflexões fortaleçam o pensamento e que cada página ajude a construir um 2026 mais consciente, mais criativo e mais cheio de boas histórias.

A você e à sua família, desejamos um Feliz Natal, iluminado por momentos de afeto e tranquilidade. E que o Ano Novo traga saúde, paz, prosperidade e um horizonte aberto de oportunidades.

Muito obrigado por mais um ano ao nosso lado.

Boa leitura e boas festas!

**“Assim, permanecem agora estes três: a fé, a esperança e o amor.  
O maior destes, porém, é o amor”**

**1 Coríntios 13:13**

revista  
**MAIS DINÂMICA**

Edição nº 55  
Dezembro de 2025,  
Janeiro, Fevereiro e Março de 2026

**JORNALISTA RESPONSÁVEL**

Marcos A. Bedin

MTB-SC 00085/JP SJSC 0172

**EDITORIA**

Marli B. Roberto

**DIRETORES ADMINISTRATIVOS**

Marli B. Roberto

José Roberto

**DIAGRAMAÇÃO**

Leonardo Bonetti

**CAPA**

Paulo de Tarso  
Enterlink Webdesign

**ANÚNCIOS**

Jéssica Balbinot Correia  
Jônathas Roberto

**REPORTAGEM E PRODUÇÃO**

Vitor Hugo  
Batista Santos

**CORREÇÃO DE TEXTOS**

Vitor Hugo  
Batista Santos

**DEP. COMERCIAL**

Marli B. Roberto  
José Roberto

**DEP. JURÍDICO**

Adv. Jônatas Nunes Correia  
OAB/SC 48025

**ATENDIMENTO AOS  
LEITORES, ASSINATURAS  
E ANÚNCIOS**

☎ (49) 99927.4071

(49) 99966.7176

(49) 3322.9978

comercial@revistamaisdinamica.com.br

redacao@revistamaisdinamica.com.br

falecom@revistamaisdinamica.com.br

www.revistamaisdinamica.com.br

Artigos assinados e opiniões de entrevistados não representam necessariamente a opinião da revista. A revista Mais Dinâmica não se responsabiliza pelo conteúdo dos anúncios e informes publicitários. É proibida a reprodução total ou parcial dos textos sem autorização prévia da JM Editora. A revista Mais Dinâmica está registrada no Instituto Brasileiro de Informação em Ciência e Tecnologia com o nº ISSN 2357-8084.



Instagram: @revistamaisdinamica | Facebook: Revista Mais Dinâmica

Site: www.revistamaisdinamica.com.br | WhatsApp: 49 999274071 | 49-33229978 | 49-99966-7176





# Cidades que Respiram:

Ciclovias, calçadas e o ritmo urbano

**E**m meio a congestionamentos e transportes públicos lotados, onde carros, motos e caminhões disputam cada metro de asfalto, surgem elas, discretas, mas transformadoras: as bicicletas. Em sua simplicidade, lembram-nos que existem outras formas de viver a cidade. E embora estejam espalhadas pelos mais diversos cenários urbanos, encontram nas ciclovias e calçadas o espaço ideal para se tornarem protagonistas da mobilidade contemporânea.

Essas faixas de ciclovias ou trechos de rua dedicados ao pedestre parecem simples, mas carregam um convite poderoso: redescobrir a cidade a um ritmo diferente. Quem pedala ou caminha por ali encontra segurança, tranquilidade e até inspiração. Não se trata apenas de organizar o trânsito, mas de devolver as ruas às pessoas. É quando a cidade deixa de ser apenas passagem e começa a ser vivida em cada esquina, em cada pausa para o café, em cada sorriso cruzado no caminho.

E não é apenas a vida que floresce: o comércio também. Lojas, feiras, cafeterias e restaurantes ganham movimento quando pedestres e ciclistas circulam, porque quem se desloca devagar vê mais, percebe mais, consome mais. Estar perto desses corredores de mobilidade ativa valoriza os bairros, aumenta o fluxo de visitantes e transforma simples ruas em destinos desejados. A cidade, aos poucos, aprende que a economia pulsa também no compasso de quem caminha e pedala.



Há ainda o benefício silencioso da saúde. Cada pedalada é uma escolha contra o sedentarismo, cada caminhada um gesto de cuidado consigo mesmo. As ciclovias aproximam a atividade física do cotidiano, sem a obrigação de academias ou treinos, apenas o ato natural de se mover. O corpo agradece, a mente respira, e a cidade inteira ganha em vitalidade. Ao mesmo tempo, cada trajeto sobre duas rodas significa menos fumaça, menos congestionamento e mais esperança no enfrentamento das mudanças climáticas.

Olhe para o mundo e veja os exemplos: Amsterdã e Copenhague não são apenas cidades, mas símbolos de uma cultura construída a partir da bicicleta. Na América Latina, Bogotá e Buenos Aires mostram que esse caminho também é possível por aqui, revitalizando áreas, trazendo mais saúde e redesenhando o tecido urbano em torno da mobilidade ativa.

Por isso, ciclovias e calçadas não são apenas obras no mapa da cidade. São pontes entre o agora e o que podemos ser. São convites a parar, olhar, sentir e se reconectar com o espaço que habitamos todos os dias. Ao transformar ruas em lugares de encontro, lazer e convivência, elas nos lembram que a cidade tem outro ritmo: o do passo tranquilo e da pedalada constante. Talvez seja nesse compasso que o futuro urbano queira ser vivido. ■

“

**Cada pedalada é uma escolha contra o sedentarismo, cada caminhada um gesto de cuidado consigo mesmo.**



# Matéria-Prima com alma

O Investimento em decoração que conecta história e conforto

**E**m um tempo em que a velocidade dita o ritmo da vida e os ambientes se tornam cada vez mais parecidos, há um movimento silencioso, porém firme, que resgata o valor daquilo que é único, humano e feito com intenção. Na decoração, essa tendência se traduz na busca por peças artesanais, capazes de contar histórias e imprimir personalidade aos espaços. No oeste catarinense, região marcada por tradições e heranças culturais profundas, o investimento em ornamentos feitos à mão tem se mostrado mais do que uma escolha estética: é uma forma de conectar passado e presente, natureza e lar, produção e afeto.

O artesanato local, presente em cidades como Chapecó, São Lourenço do Oeste, Pinhalzinho e Quilombo, carrega consigo não apenas o talento dos artesãos, mas também o reflexo da identidade regional. Peças em madeira reaproveitada, típicas da região,



transformam antigos troncos de araucária ou imbuia em bancos, tábuas e esculturas que enfeitam ambientes modernos sem perder o vínculo com o campo. Já os trabalhos em tear manual, muito comuns em São Carlos e Águas de Chapecó, dão nova vida ao algodão e à lã, criando mantas e tapetes.

Essas criações revelam um contraste interessante com a produção industrial: enquanto os objetos em série priorizam a uniformidade e o baixo custo, o artesanal celebra o tempo do fazer. Cada irregularidade é um traço de autenticidade, uma marca da presença humana. O consumidor, ao adquirir uma peça feita à mão, não leva apenas um objeto, mas uma narrativa: a história do artesão, da matéria-prima e da cultura que o envolve.

No litoral catarinense, o artesanato ganha outras texturas. Cidades como Florianópolis e Itapoá man-

têm viva a tradição da cerâmica e da cestaria com fibras naturais, heranças de comunidades caiçaras e açorianas. Os tons terrosos e as formas orgânicas dessas peças trazem leveza e harmonia aos ambientes, especialmente quando combinados com materiais rústicos, como pedras e madeiras claras. Já nas regiões de fronteira, o couro e o ferro são os protagonistas. Da marcenaria à cutelaria artesanal, o trabalho manual reforça o espírito de resistência e o apreço pela durabilidade, tão característicos da cultura catarinense.

Além da beleza, há um valor social e econômico relevante nesse movimento. A compra de produtos feitos à mão fortalece comunidades, estimula o empreendedorismo local e contribui para a sustentabilidade. Ao optar por peças artesanais, o consumidor não apenas embeleza seu lar, mas também apoia modos de vida que resistem à homogeneização do mercado global.

Mais do que uma tendência, a decoração com alma é um gesto de consciência. É o reconhecimento de que a casa pode ser um reflexo da nossa própria história, construída aos poucos, com cuidado e significado. Investir em artesanato é investir em tempo, tradição e pertencimento. E, em tempos de produção em massa, talvez o verdadeiro luxo seja justamente esse: viver cercado por objetos que carregam a alma de quem os fez. ■

Vitor Hugo Batista Santos  
Redação revista Mais Dinâmica

Av. Fernando Machado  
243E - Centro  
Chapecó/SC

**Bela**  
STEAK HOUSE

@belasteakhouse  
Fone/WhatsApp: (49) 99936-4161

## POR QUE ALUGAR EQUIPAMENTOS?

Escaneie o QR Code e solicite um orçamento!



- ✓ Equipamentos da linha profissional;
- ✓ Economia de espaço e dinheiro;
- ✓ Zero preocupação com manutenções;
- ✓ Entrega no pé da obra;
- ✓ Mais segurança e agilidade!



Instagram: mestredaobrachapeco

WhatsApp: (49) 99826-1028

Av. Alzira Cadore Zanrosso,  
1451D, Araras, Chapecó - SC



**MESTRE DA OBRA**  
LOCAÇÃO DE EQUIPAMENTOS



# Arquitetura da experiência:

Como o Design de Interiores transforma lojas em destinos urbanos

**E**ntrear em uma loja deixou de ser apenas cumprir uma necessidade de compra. Hoje, o que encanta o cliente é a experiência que o espaço proporciona: a forma como ele se sente, como se movimenta e como se conecta com o ambiente. A arquitetura e o design de interiores têm papel fundamental nesse processo, transformando estabelecimentos em destinos urbanos que convidam as pessoas a permanecer, explorar e compartilhar momentos.

Ao mesmo tempo em que as vendas online ganham cada vez mais espaço, oferecendo conveniência e alcance imediato, o comércio físico enfrenta o desafio de se reinventar. É o momento de transformar lojas em experiências que o e-commerce não consegue oferecer: ambientes que encantam, convidam à interação e criam memórias. Investir em design, circulação, ambientação e detalhes sensoriais não é luxo, mas estratégia para atrair clientes, fortalecer a marca e tornar cada visita um motivo para estar presente no espaço urbano.

A fachada é o primeiro convite. Uma entrada cuidadosamente planejada, com cores, texturas e iluminação que chamam atenção, desperta curiosidade e cria uma primeira impressão memorável. Mas a experiência continua dentro. Layouts fluidos e inteligentes conduzem o cliente pelo espaço de maneira natural, destacando produtos, criando áreas de interação e



promovendo descobertas ao longo do percurso. Pequenos detalhes, como cantos de descanso, móveis modulares ou iluminação estratégica, fazem toda a diferença e podem transformar a visita em algo muito além de uma compra.

Exemplos inspiradores já se espalham por estabelecimentos que apostam em experiências. Cafeterias com cantinhos para leitura, lojas de moda que permitem a experimentação de produtos em diferentes contextos e mercados que integram espaços de convivência são provas de que o design pode estimular encontros e conversas. O uso de materiais naturais, cores acolhedoras e elementos que remetem à cultura local reforça essa sensação de proximidade e pertencimento.

**“Para os pequenos comerciantes, repensar a experiência do cliente significa pensar a loja como um espaço vivo.”**

Para os pequenos comerciantes, repensar a experiência do cliente significa pensar a loja como um espaço vivo. Inserir áreas de interação, oferecer workshops, criar ambientes para experimentação ou simplesmente valorizar a circulação dentro do espaço são estratégias que aumentam o engajamento e fazem o cliente querer voltar. Cada detalhe conta: desde a disposição das prateleiras até a música e a iluminação, tudo pode contar uma história sobre a marca e seu propósito.

Além do impacto sobre as vendas, há uma consequência positiva para o espaço urbano. Lojas que priorizam experiências tornam ruas e centros mais vibrantes, criando novos pontos de encontro e fortalecendo a identidade local. Pequenos ajustes no design podem gerar grandes resultados: reorganizar o fluxo, integrar elementos artísticos, apostar em materiais com personalidade ou criar pontos de pausa são mudanças simples, mas transformadoras.

Transformar lojas em destinos não é apenas estética: é sobre criar momentos memoráveis e experiências que conectam pessoas. Para o pequeno empreendedor, investir nessa abordagem é oferecer mais do que produtos, é oferecer histórias, sensações e um motivo para que cada visita seja única. Quando cada detalhe é pensado com cuidado, a loja deixa de ser apenas um ponto de venda e se torna um espaço de convivência que valoriza tanto quem entra quanto quem cria. ■



PINHALZINHO - SC

(49) 3366-3094

## Sapatas



A sapata é uma base de concreto que transfere o peso de uma construção para o solo.

## Tubulão



Um tubulão é uma fundação profunda, geralmente em formato cilíndrico, que serve para transferir grandes pesos de uma estrutura para camadas de solo mais profundas e resistentes.

## Tela para tubos



A Tela Soldada Nervurada é uma tela de aço em rolos, usada para reforçar tubos e galerias pré-moldadas na construção.

## Tela soldada nervurada

A Tela Soldada Nervurada Dimatt é uma malha de aço CA-60 utilizada em lajes, pisos e paredes de concreto, que garante segurança e economia na obra. Soldada em cada ponto, ela evita rachaduras e conecta bem os elementos da estrutura.



## Malhas Pop

A Malha Pop Dimatt é uma malha de aço CA-60, usada para reforçar pisos, lajes e paredes de concreto, garantindo segurança e evitando rachaduras na estrutura.



## Colunas



As colunas de aço são usadas como a estrutura principal de um projeto, suportando o peso de vigas, lajes e pavimentos. Elas são feitas com corte, dobra e solda precisos para garantir segurança máxima.



# Ecoturismo

A arquitetura que conecta o hóspede à paisagem



Imagina acordar com o canto dos pássaros, abrir portas de vidro e sentir a brisa da mata ou do mar invadir o quarto, e não como um detalhe, mas como parte essencial da experiência. Em Santa Catarina, hotéis-fazenda e empreendimentos rurais têm apostado em um design que vai além do luxo: criar um vínculo entre o hóspede e a paisagem que o cerca.

Santa Catarina, com seu litoral exuberante e com recortes de serra, oferece terrenos privilegiados para esse tipo de arquitetura que “se dissolve” no entorno. Hotéis-fazenda como a Fazenda do Rosa, praticamente à beira-mar, demonstram essa fusão: estar em uma hospedagem rural e, ao mesmo tempo, tão próxima à Praia do Rosa permite unir o melhor dos dois mundos — a paz do campo e o charme costeiro. Já na Serra Catarinense, locais como o Rio do Rastro Eco Resort, em Bom Jardim da Serra, combinam vidros panorâmicos, decks e grandes aberturas para envolver o hóspede no cenário das montanhas e vales.

Para o público do oeste catarinense, acostumado ao solo alto e à proximidade com a natureza, essa proposta ressoa com familiaridade, mas com uma novidade: aqui, a hospedagem deixa de ser apenas base para viajar e se torna parte da viagem. O design imersivo elimina fronteiras entre interior e exterior: as construções nascentes do terreno, com materiais locais e fachadas que valorizam vistas, passam a contar histórias junto com o ambiente.

Em hotéis que adotam essa estratégia, vemos piscinas que se estendem ao horizonte, decks que parecem “flutuar” sobre o vale, varandas amplas com portas de correr, salas de estar que se abrem ao verde e spas que se



integram à mata ou à beira de cursos d'água. Tudo pensado para que o hóspede não esteja “em um hotel”, mas sim esteja na paisagem.

Esse tipo de projeto também impulsiona a valorização regional: usar madeiras e pedras da região, aproveitar a mão de obra local, estabelecer parcerias com moradores para paisagismo ou arte nos interiores cria uma identidade autêntica. Por exemplo, no Cerro Azul Hotel Fazenda, em Capão Alto, os hóspedes comentam que as grandes janelas panorâmicas permitem ver o lugar desde todos os ambientes. Esse diálogo entre construção e natureza reforça que não é o hóspede quem molda a estadia, é o lugar que se molda ao hóspede.

Além do apelo estético, há um ganho sensorial: o cheiro da madeira, a luz natural se movendo ao longo do dia, a transição suave entre espaços internos e externos. Em regiões com climas mais amenos, como na serra, o calor solar pode ser aproveitado com sombra estratégica; já em áreas mais litorâneas (ou próximas à costa), a ventilação natural reduz a necessidade de ar condicionado pesado.

No conceito de ecoturismo elevado, não basta oferecer mata ao redor, é necessário arquitetar essa imersão. E, em Santa Catarina, há muitos exemplos de espaços que não apenas hospedam, mas conectam, transformando estadias rurais em jornadas de presença. Para quem parte do oeste catarinense para explorar o litoral ou as serras, esses hotéis são convites para desacelerar com elegância, em harmonia com cada pedra, cada colina e cada onda. ■

Vitor Hugo Batista Santos  
Redação revista Mais Dinâmica



**RENOVAR**  
MÓVEIS PLANEJADOS  
(49) 98825-6209

Entregando excelência em cada corte e em cada detalhe.





# Ambientes que conversam:

Como a tecnologia automatizada está recriando o futuro

**H**á algumas décadas, um sábado tranquilo começava com a chance de dormir um pouco mais, preparar uma boa xícara de café e sentar diante da TV para assistir a desenhos animados. Muitos desses programas tentavam imaginar como seria a vida no futuro. Os Jetsons, por exemplo, apresentavam uma casa totalmente automatizada: a Rosey, um robô doméstico multifuncional, organizava a rotina da família; o café da manhã era preparado por eletrodomésticos que trabalhavam sozinhos; e quase tudo era acionado por botões e telas. Os carros voavam e até mesmo o deslocamento dentro de casa acontecia por esteiras rolantes.

Passados alguns anos, inauguramos esse futuro sem perceber. A tecnologia passou a se moldar às nossas necessidades, ajudando-nos a ganhar tempo, reduzir custos e economizar energia. O que antes era apenas imaginação animada começou a tomar forma dentro das próprias casas, não com carros voadores, é verdade, mas com dispositivos que conversam entre si e tomam decisões de forma inteligente.

Hoje, a automação residencial avança por caminhos cada vez mais acessíveis e integrados. Uma das tendências mais fortes é a integração total: diferentes dispositivos, marcas e sistemas se conectam em um mesmo ecossistema, permitindo que a casa funcione de maneira coordenada. Luzes, fechaduras, ar-condicionado, câme-



ras e sensores passam a responder a comandos unificados, criando uma experiência prática e contínua.

Além disso, sensores, lâmpadas inteligentes, câmeras e smart plugs tornaram-se itens comuns no dia a dia. Eles permitem desde ligações básicas, como acender a luz ao entrar em um ambiente, até configurações mais elaboradas, como ajustar automaticamente a iluminação conforme o horário ou identificar movimentos suspeitos e enviar alertas proativos para o morador. Câmeras com inteligência artificial já diferenciam pessoas, animais e objetos, enquanto fechaduras inteligentes oferecem mais segurança e praticidade no acesso à casa.

Outra tendência que se destaca é o foco crescente na eficiência energética. Medidores inteligentes e sistemas de monitoramento por tomada ajudam a identificar desperdícios e otimizar o uso de energia. Em casas com veículos elétricos ou painéis solares, a automação coordena o carregamento conforme horários de menor custo ou maior disponibilidade de energia, enquanto sistemas cada vez mais sofisticados aprendem o comportamento dos moradores para ajustar climatização e iluminação de maneira automática.

Aliás, a IA generativa tem ampliado ainda mais as possibilidades desse universo. Ela permite que qualquer pessoa, mesmo sem conhecimento técnico, crie automações complexas apenas descrevendo o que deseja. Assim, rotinas que antes dependiam de programação passam a ser configuradas em poucos segundos, tornando a automação não apenas mais poderosa, mas também mais acessível. É importan-

te lembrar que esse movimento não se limita apenas às residências: o avanço em ambientes corporativos acelera e inspira boa parte dessas inovações.

Nos ambientes comerciais e industriais, a automação evoluiu de forma robusta, combinando sistemas digitais, sensores, câmeras inteligentes e máquinas capazes de executar tarefas com alta precisão. Seja no controle de estoque, na gestão energética ou em linhas de produção mecanizadas, essas tecnologias aumentam a eficiência, reduzem custos e tornam os processos mais seguros e consistentes. Embora pareçam distantes da vida doméstica, elas seguem a mesma lógica dos sistemas inteligentes aplicados às residências, e, muitas vezes, funcionam como um laboratório de inovações que mais tarde chegam às nossas casas.

A soma dessas tendências mostra que, embora ainda não tenhamos carros voadores atravessando o céu das cidades, vivemos em um futuro que dialoga profundamente com aquilo que um dia imaginamos. Hoje, a tecnologia não só facilita a vida doméstica, como também reforça a segurança, reduz desperdícios e transforma as casas em ambientes mais inteligentes, confortáveis e sustentáveis, quase como se Rosey estivesse ali, silenciosamente, nos ajudando a viver melhor. ■

Vitor Hugo Batista Santos  
Redação revista Mais Dinâmica

## VOCÊ QUER CONSTRUIR UM BARRACÃO COM RAPIDEZ E ECONOMIA?

**A MARGEL É REFERÊNCIA NESSE ASSUNTO!**

As estruturas metálicas e os pré-moldados são soluções altamente eficientes e duráveis para construções modernas. No entanto, o **pré-moldado tem se destacado como a tendência do momento** devido à sua praticidade, rapidez na execução e custo-benefício. Com peças fabricadas previamente em ambiente controlado, os pré-moldados oferecem alta qualidade e podem ser rapidamente montados no local, reduzindo o tempo de obra e minimizando erros. Essa tecnologia é ideal para obras comerciais e industriais, proporcionando uma construção mais sustentável e econômica.



- ✓ **Redução do tempo de obra;**
- ✓ **Menor impacto ambiental no canteiro de obras;**
- ✓ **Possibilidade de personalização conforme o projeto;**

- ✓ **Peças com maior precisão, fabricadas em ambiente controlado;**
- ✓ **Maior resistência e durabilidade das peças;**
- ✓ **Maior confiabilidade;**



# RAÍZES E ROTAS:

## O Encontro entre História, Sabor e Lazer no Coração do Oeste Catarinense



Dos cânions à cachoeiras, um convite a vivenciar a autenticidade e a qualidade de vida que tornam a região um dos destinos mais ricos de SC.

Vitor Hugo Batista Santos | Redação revista Mais Dinâmica



# MARCELINO RAMOS

Às margens do Rio Uruguai, Marcelino Ramos é um refúgio de bem-estar e história no Norte do Rio Grande do Sul. O município é conhecido por abrigar as Termas de Marcelino, um parque aquático com águas termais de propriedades terapêuticas, ideal para quem busca por momentos de relaxamento e assim recarregar as energias em meio à natureza. As piscinas ao ar livre, o vapor natural e a vista deslumbrante do rio tornam o lugar um dos principais destinos turísticos da região.

A cidade também oferece experiências únicas, como o Trem das Termas, um passeio

nostálgico que percorre trilhos históricos entre paisagens rurais, túneis e pontes, remetendo aos tempos áureos das ferrovias. Entre os marcos mais emblemáticos está a ponte ferroviária que liga o Rio Grande do Sul a Santa Catarina, uma imponente estrutura metálica sobre o Rio Uruguai, muito procurada por visitantes e fotógrafos. Outro espaço que traduz o encanto local é o Parque Teixeira Soares, perfeito para caminhadas, piqueniques e momentos de tranquilidade junto ao verde.

**Às margens do Rio Uruguai, Marcelino Ramos é um refúgio de bem-estar e história no Norte do Rio Grande do Sul.**

Para quem busca uma vivência mais contemplativa, o Santuário Nossa Senhora da Salette, localizado em um ponto alto da cidade, convida à reflexão e oferece uma das vistas mais belas de Marcelino Ramos. E, nas redondezas, os passeios rurais revelam o modo de vida simples e acolhedor do interior gaúcho, com propriedades que abrem suas portas para apresentar tradições, culinária e produtos artesanais. Entre águas termais, trilhos e natureza exuberante, Marcelino Ramos encanta por unir descanso, fé e história em um único destino.

# ABELARDO LUZ

Quedas do Rio Chapecó



As Quedas do Rio Chapecó, localizadas no Parque das Quedas, em Abelardo Luz, são uma das maravilhas naturais do oeste catarinense. O complexo é formado por dez quedas no total (sete no Rio Chapecó e mais três no Rio das Éguas), cercadas de mata, paredões de pedra e trilhas ecológicas. O rio serpenteia pelo terreno, criando ilhas, piscinas naturais e veus d'água que encantam não apenas pelo volume ou altura, mas também pelo cenário sereno e pela sensação de imersão na natureza.

Para quem visita, o parque oferece muito além da paisagem. Há infraestrutura de lazer como cabanas, churrasqueiras, trilhas, piscina com tobogã, áreas de observação de pássaros, e espaços para relaxar ou fazer piqueniques. A proximidade com o centro da cidade (cerca de 500 metros) facilita o acesso, tornando o passeio ideal para um dia de contato intenso com a natureza, tanto para famílias quanto para aventureiros.



# PALMITOS

## Balneário de Ilha Redonda



O município de Palmitos deu um passo importante para o fortalecimento do turismo local ao ingressar oficialmente no Mapa do Turismo Brasileiro, por meio da Instância de Governança Regional (IGR) Vale das Águas, que reúne 28 municípios do Oeste de Santa Catarina.

Com essa inclusão, Palmitos passa a integrar o grupo de municípios reconhecidos pelo Ministério do Turismo e pelo Governo do Estado de Santa Catarina como destinos com potencial turístico, estando agora apto a captar recursos estaduais e federais destinados a investimentos na área.

Segundo a gestão municipal, o reconhecimento representa

que Palmitos agora possui “identidade turística” perante os órgãos competentes, passando a existir oficialmente dentro das políticas públicas voltadas ao setor. O secretário de Indústria, Comércio, Serviços e Turismo, Gelson Bridi, destacou que o município “já possui um grande potencial, com destaque para o Balneário da Ilha Redonda e suas águas termais, além do majestoso Rio Uruguai”, e ressaltou que é preciso “mais organização, infraestrutura e embelezamento para consolidar de vez esse trabalho”.

O turismo é visto como um importante vetor de desenvolvimento econômico para o município, movimentando diversos segmentos como o comércio, a gastronomia, a hospedagem e os eventos. Para Bridi, “o turismo agrega em nossa economia, e precisamos explorar cada vez mais esse potencial”.

Entre as próximas ações, a administração municipal projeta a criação de uma Rota Turística que valorize os atrativos locais e regionais, além da instalação de portais de identificação, placas

de sinalização turística, um mirante panorâmico e eventos sazonais voltados a diferentes públicos ao longo do ano.

Um dos destaques de Palmitos é o Balneário da Ilha Redonda, um verdadeiro cartão-postal do município. Localizado às margens do majestoso Rio Uruguai, o espaço é conhecido por suas águas termais naturalmente aquecidas, que oferecem momentos de lazer e relaxamento para todas as idades. Entre piscinas abertas e cobertas, toboáguas, duchas, hidromassagem e áreas de recreação, o balneário proporciona uma experiência completa de descanso e contato com a natureza.

Além das termas, Palmitos oferece vivências ligadas à cultura local e à vida rural, com passeios por propriedades que produzem queijos, mel, frutas e outros alimentos artesanais, sempre acompanhados pela hospitalidade característica da região. Trilhas, cachoeiras e áreas verdes completam o cenário, garantindo experiências únicas a cada visita.

Com o ingresso no Mapa do Turismo, Palmitos se posiciona estrategicamente como um destino emergente do Oeste Catarinense, pronto para receber novos investimentos e fortalecer sua presença no cenário turístico estadual e nacional, um lugar onde natureza, cultura e hospitalidade se encontram em perfeita harmonia.






Localizado às margens do Rio Uruguai em Ilha Redonda no município de Palmitos, SC à 15 km do centro da cidade com acesso todo asfaltado, o Balneário caracteriza-se por ser um lugar tranquilo e de natureza exuberante. Além do Rio Uruguai e entre outros, seu principal atrativo são as águas Termais que abastecem todo o complexo de 2 piscinas cobertas (adulto/infantil), 1 piscina olímpica, chuveirão, toboágua com piscina, banheiras de hidromassagem e imersão. Sua fonte principal um poço artesiano de 151 mts jorra 28 mil litros/hora da preciosa água termal mineral a uma temperatura na fonte de 37,7 °C. e com PH de 8,66. Atendemos durante todo o ano as famílias, grupos de idosos, excursões, escolas, e a todos os visitantes que procuram um lugar agradável para lazer e descanso. Em Ilha Redonda próximo ao Balneário você encontra 2 hotéis, 1 pousada, 3 campings, mais de 50 casas de aluguel, além de mercados, lanchonetes e restaurantes.

**Horário de atendimento:**  
08:00 as 12:00 e 13:30 as 18:00  
(estendendo-se no verão até as 19:00 horas).

**Mais informações ligue:**  
(49) 3199-5020 - WhatsApp: (49) 999326239  
ou pelo site: [www.ilharedonga.com.br](http://www.ilharedonga.com.br)








# PIRATUBA

Em meio às belezas do Oeste Catarinense, Piratuba convida seus visitantes a um mergulho na história, na cultura e no bem-estar. O tradicional passeio de Maria Fumaça, também conhecido como Trem das Termas, é um dos destaques do município. Realizado semanalmente em uma locomotiva a vapor, o trajeto conecta Piratuba a Marcelino Ramos e proporciona uma verdadeira viagem no tempo pelo vale do Rio do Peixe. O ponto alto do percurso é a travessia do Rio Uruguai, sobre uma ponte centenária de 455 metros, que

une Santa Catarina ao Rio Grande do Sul. A experiência dura cerca de quatro horas e desperta memórias de uma era ferroviária marcante.

Ainda nesse resgate histórico, a Estação Ferroviária de Piratuba guarda memórias preciosas. O espaço preserva antigas peças e ferramentas usadas pelos ferroviários, convidando os visitantes a conhecer de perto um capítulo importante da vida local.

Já para quem deseja vivenciar a cultura regional, a Casa Colonial de Piratuba é parada obrigatória. Ali, os sabores e aromas da tradição ganham vida em produtos que vão da propriedade rural direto ao consumidor: bolachas, bolos, frutas frescas, bebidas artesanais e uma rica variedade de artesanato.

E, claro, não há como falar de Piratuba sem citar suas famosas Termas, cartão-postal da cidade. O Parque Termal oferece piscinas abertas e cober-

tas, banheiras de hidromassagem, duchas e rampas de deslizamento, garantindo diversão e relaxamento em qualquer época do ano. Suas águas sulfurosas e naturalmente termais, ricas em propriedades químicas, são conhecidas por proporcionar bem-estar e alívio das tensões, tornando o destino irresistível para todas as idades.

Assim, Piratuba se revela como um lugar onde tradição ferroviária, cultura acolhedora e águas curativas se encontram, compondo uma experiência única no coração do Oeste Catarinense.

# IRAÍ / RS



Próxima aos municípios de Caiçara e Santa Lúcia, localiza-se a cidade de Iraí, no estado do Rio Grande do Sul, que é um dos destinos que também oferece piscinas termais, que são muito frequentadas na região. A principal atração da cidade são as Termas de Iraí, reconhecidas por suas águas sulfurosas com pro-

priedades terapêuticas. O Balneário Oswaldo Cruz, inaugurado em 1935, é um dos mais tradicionais da região, oferecendo piscinas com águas alcalinas, clorosulfatadas e bicarbonatadas, consideradas as melhores do Brasil e a segunda do mundo em propriedades medicinais e rejuvenescedoras.

Além das termas, Iraí oferece outros atrativos que encantam os visitantes. A Igreja Matriz Nossa Senhora Auxiliadora, inaugurada em 1961, é um ponto turístico que alia história e

arquitetura, sendo um local de visitação para quem aprecia cultura e tradição.

Para os amantes da natureza, o Parque Ecológico Pomona é uma ótima opção. Com trilhas, áreas para piqueniques e contato direto com a flora local, o parque proporciona momentos de lazer e contemplação.

**AJ**  **TERMAS HOTEL IRAÍ**  
Venha viver essa experiência!

**pacote Natal**  
AJ 2025

**23 a 26 de dezembro**

- Recepção especial • Decoração natalina
- Entrega de presentes com papai noel
- Degustações temáticas • Robô de Led
- Recreação adulta e infantil
- Show com Cover do Elvis
- Show com Musicaliza eventos

Diária a partir de **12X R\$83,29** p/pessoa

**pacote Réveillon**  
AJ 2025

**28/12/25 a 01/01/26**

Festa no Olimpo (temática grega)

- Pianista no jantar
- Show de malabares e perna de pau
- Show da virada com Banda Fliperama
- Ambiente temático decorado
- Show pirotécnico de 6 minutos
- Recreação adulta e infantil
- Recepção especial
- Degustações temáticas

Diária a partir de **12X R\$99,99** p/pessoa

  (55)3745-1419

  /ajtermasirai

[www.ajtermasirai.com.br](http://www.ajtermasirai.com.br)



 **ALL INCLUSIVE**  
do Rio Grande do Sul



# MACHADINHO



Localizada próximo à fronteira dos estados do Rio Grande do Sul e Santa Catarina, está Machadinho. O município do Rio Grande do Sul é um excelente destino para aqueles que buscam ares diferentes próximo à Santa Catarina. A principal atração da cidade é o Machadinho Thermas Resort SPA, um complexo termal que oferece águas sulfuro-

sas que brotam a 45,5°C, proporcionando momentos de relaxamento e diversão para toda a família. Com sete piscinas externas e duas internas, o parque aquático conta com toboáguas, hidromassagem, bar molhado e áreas para esportes como futebol, vôlei e beach tênis.

Para quem busca experiências além das águas termais, Machadinho oferece outros atrativos que encantam os visitantes. A Cascata do Tigre, localizada a poucos quilômetros da cidade, é uma bela queda d'água acessível por trilha, ideal para caminhadas e momen-

tos de contemplação da natureza.

Machadinho também é conhecida pela produção de ervamate e cachaça artesanal. A Cachaçaria Acanhadinha oferece aos visitantes a oportunidade de conhecer o processo de produção e degustar diferentes tipos de cachaça, em um ambiente que reflete a cultura local.

# TREZE TÍLIAS



Conhecida como a “Áustria brasileira”, Treze Tílias encanta já na chegada, quando os portais em estilo alpino e o imponente Monumento da Águia anunciam o mergulho em uma atmosfera europeia no coração do Oeste Catarinense. No centro da cidade, a Igreja Matriz Nossa Senhora do Perpétuo Socorro e a charmosa Praça Andreas Thaler revelam traços da arquitetura típica e convidam a uma caminhada tranquila. A história da imigração austríaca ganha destaque no Museu Andreas Thaler, o famoso Castelhino, que preserva móveis,

objetos e lembranças dos primeiros colonizadores, transportando o visitante no tempo.

Mas Treze Tílias vai além do resgate histórico: é também um destino de lazer e diversão para todas as idades. O Parque do Imigrante, com seu lago em formato da Áustria e trilhas arborizadas, oferece momentos de descanso em meio à natureza. Já o Parque Lindendorf surpreende com a minicidade que reproduz em miniatura a própria Treze Tílias, um verdadeiro encanto em detalhes. Para quem busca mais aventura, a cidade oferece opções como o Mini Golfe, o Parque Águas Tirolesas, com piscinas e toboáguas, e uma trilha ecológica que leva a uma cascata escondida entre as matas.

E, claro, a viagem não estaria completa sem os sabores que celebram a tradição austríaca. Na Cervejaria Bierbaum, as cervejas artesanais conqui-

tam os paladares mais exigentes; na Vinícola Kranz, os vinhos premiados revelam a vocação da região; e no Mundo Tirolês, produtos típicos convidam a levar um pouco da experiência para casa.

Em Treze Tílias, cada detalhe revela o cuidado em preservar as raízes da imigração austríaca, ao mesmo tempo em que oferece lazer, cultura e sabores inesquecíveis. Um destino que combina tradição e autenticidade, tornando-se uma viagem imperdível sem sair do Brasil.



# SEARA

## Museu Entomológico Fritz Plaumann

Se você ama natureza, curiosidades e experiências únicas, o Museu Entomológico Fritz Plaumann, em Nova Teutônia, distrito de Seara (SC), é um destino que não pode ficar de fora do seu roteiro. Imagine caminhar por um espaço repleto de insetos de todas as formas e cores, descobrindo espécies que só existem nesta região do Alto Uruguai? O museu abriga mais de 80 mil

exemplares, incluindo borboletas, besouros e moscas, além de cerca de 1.500 espécies inéditas catalogadas pelo renomado entomólogo Fritz Plaumann, que dedicou mais de 70 anos ao estudo da fauna local.

Durante a visita, você poderá conhecer de perto o acervo de Plaumann, incluindo equipamentos, cartas, condecorações e objetos pessoais, que contam a história de um dos maiores cientistas da América Latina no estudo dos insetos. O passeio é educativo e encantador, perfeito para famílias, estudantes, pesquisadores ou qualquer pessoa apaixonada por biodiversidade. O

museu oferece infraestrutura acolhedora, atendimento de segunda a sexta-feira das 8h às 12h e das 13h às 17h, e aos sábados das 9h às 16h. Com um ingresso acessível, é a oportunidade perfeita para se conectar com a natureza e a ciência de forma divertida e inesquecível. Não perca a chance de viver essa experiência única e deixar-se surpreender pelo incrível mundo dos insetos!

# CESTAS DE Natal



No Ala Supermercados, você pode montar sua cesta na hora, escolhendo os produtos que preferir!



**SOLICITE PELO WHATSAPP:**



**49 99908-1779**



# ITÁ



Erguida às margens do Lago do Rio Uruguai, Itá é um destino único, marcado pela força da história e pela beleza da transformação. A construção da Usina Hidrelétrica de Itá levou à submersão da antiga cidade, mas deixou como legado um dos cartões-postais mais emblemáticos da região: as torres da antiga Igreja Matriz São Pedro, que ainda emergem sobre as águas como símbolo de memória e resistência.

A cidade atual preserva essa herança enquanto oferece uma infraestrutura moderna e acolhedora. No centro, a Igreja Matriz de Itá, de arquitetura contemporânea, e a charmosa Praça da Matriz, com jardins, pergolados e lago ornamental, formam um espaço de convivência vibrante. Outro ponto de interesse é a Praça Dr. Aldo Ivo Stumpf, em frente à prefeitura, onde se encontra a pedra de fundação da nova cidade.

A riqueza cultural também se revela em diferentes espaços. O Memorial Casa Camarolli guarda

testemunhos da arquitetura dos imigrantes italianos, enquanto a Casa da Cultura Alberton preserva tradições alemãs. Já o Museu do Balseiro resgata a história dos balseiros que navegavam pelo Rio Uruguai transportando madeira até a Argentina, trazendo à tona memórias de um ofício essencial para a economia da região.



Para os momentos de lazer, Itá oferece opções que encantam famílias e aventureiros. O Aqua Parque Itá Thermas, com seus 95 mil m², reúne piscinas termais abertas e cobertas, toboáguas, bar molhado e espaços de recreação, além de restaurante e palco para apresentações culturais. No Eco Parque, trilhas, minizoológico, arvorismo e a impressionante tirolesa de 1.780 metros (uma das maiores do Sul do Brasil) garantem diversão, junto a experiências como o skybike e passeios de barco pelo lago.

A contemplação também encontra espaço em Itá. O Belvedere Dona Roma oferece uma vista privilegiada do lago, enquanto o Mirante Caracol, a 650 metros de altitude, revela panoramas da cidade, da usina e das águas que a circundam. Outros atrativos reforçam a identidade local, como a Prainha do Lago, com estrutura de praia e passeios de escuna, o Porto de Itá, revitalizado recentemente, e monumentos como o imponente Caminhão Wabco, que participou da construção da usina. À noite, as torres iluminadas da antiga matriz completam o cenário de emoção e beleza.

Entre memórias submersas e novas paisagens, Itá combina história, cultura e lazer em um destino que emociona pela sua trajetória e surpreende pela diversidade de experiências.



No município de Xanxerê, a Cascata S. Manella surge como um verdadeiro refúgio natural, perfeito para quem busca contato direto com a natureza. Localizada na Linha Santa Manuela, na divisa com Ipuçu, a cachoeira é formada por três quedas do Rio Chapecozinho, inseridas em meio a uma mata preservada. A primeira queda, com aproximadamente 25 metros de altura, impressiona pela força das

águas, enquanto as demais, menores, completam o cenário com charme e delicadeza.

O nome da cascata presta homenagem ao engenheiro Salomão Manella, que, na década de 1960, coordenou a construção de uma hidrelétrica na região. Embora a obra não tenha sido concluída, ela contribuiu para que a área fosse reconhecida como ponto turístico.

A cascata está aberta à visitação diariamente, das 8h às 18h, com entrada a R\$ 10 por pessoa. Para os que desejam prolongar a experiência, há opção de acampamento, com pernoite a R\$ 40 por pessoa. Para garantir segurança e preservação do local, é proibido

o uso de garrafas de vidro, e veículos passam por revista quanto ao transporte de bebidas alcoólicas.

Mesmo sendo uma área particular, a Cascata S. Manella recebe visitantes de toda a região, especialmente nos dias de calor, oferecendo um espaço tranquilo e revigorante para relaxar, contemplar a natureza e desfrutar de momentos de lazer ao ar livre, com grande potencial de se tornar ainda mais acolhedora para todos que a visitam.

# XANXERÊ

## Cascata S. Manella

# CORONEL FREITAS

## Mirante Volta do Dedo

Escondido na Linha Palmira Maia, interior de Coronel Freitas, o Mirante Volta do Dedo é uma joia natural que convida você a pausar, respirar fundo e se encantar. O nome “Volta do Dedo” deriva de uma característica geográfica curiosa: o Rio Chapecó-zinho dá uma volta na ilha, criando uma formação que lembra um “dedo”. Essa singularidade faz do mirante um espetáculo visual especialmente no fim da tarde, quando o sol se põe e tinge o horizonte de cores vibrantes.

A infraestrutura local foi cuidadosamente planejada para quem busca conforto e conexão com a natureza. Há mesas, bancos, balanços, estrutura para piquenique, estacionamento próprio, banheiros, lanchonetes e cabanas para hospedagem. A entrada custa cerca de R\$ 10 a R\$ 20, variando conforme o dia; é recomendável consultar horário e fazer agendamento, principalmente para finais de semana. O acesso exige percorrer alguns quilômetros de estrada de chão (cerca de 2 km), mas sem dificuldades graves, o visual recompensará cada curva.



**Destaque-se no mercado  
com um website que coloca  
sua marca na frente.**



[www.enterlink.com.br](http://www.enterlink.com.br)

SEU PRÓXIMO NÍVEL NO DIGITAL





# ANCHIETA

Entre os destinos do interior do estado, Anchieta se destaca por suas belezas naturais e pela imersão em cenários de tirar o fôlego. A Rota dos Cânions é um dos atrativos mais encantadores da região, conduzindo os visitantes por um percurso de aproximadamente 34 km que

combina trechos de asfalto e estradas de chão, revelando paisagens únicas como o Cânion do Lado, o Cânion da Jabuticabeira e o Cânion Primavera.

Ao longo do trajeto, é possível fazer uma trilha leve de 800 metros que passa por duas cachoeiras, perfeitas para um banho refrescante ou simplesmente para contemplar a natureza em seu estado mais puro. A experiência se completa no Mirante Vale do Sol, onde o famoso Balanço Infinito oferece o cenário ideal para

fotos memoráveis e momentos de conexão com o entorno. Para encerrar o dia, Anchieta presenteia os visitantes com um pôr do sol inesquecível, transformando a jornada em uma experiência acolhedora e memorável, que combina aventura, contemplação e a autenticidade das paisagens do Oeste Catarinense.



# QUILOMBO

## Salto Saudades

Um dos espetáculos naturais mais impressionantes da região, o Salto Saudades, também conhecido como Cataratas de Quilombo, encanta pela força e beleza de suas águas. Comparado às famosas Cataratas do Iguaçu em versão “miniatura”, o atrativo se espalha pelo Rio Chapecó em diversas quedas que percorrem cerca de 300 metros, formando um cenário de rara beleza. Embora a altura média das quedas seja de 10 metros, a largura do rio, de aproximadamente 180 metros, e o contraste entre as águas e as rochas escu-

ras criam um espetáculo visual inesquecível, que vem atraindo cada vez mais visitantes.

O local dispõe de infraestrutura gratuita e prática para receber os turistas: estacionamento, banheiros, lixeiras, rampas de acesso e mirantes posicionados estrategicamente para apreciar as cascatas. O trajeto do estacionamento até os mirantes é feito por uma passarela de cerca de 300 metros, garantindo fácil acesso e contato direto com a natureza. Um detalhe que contribui para a imersão é a ausência de sinal de internet na área, permitindo que os visitantes se desconectem e vivenciem o ambiente de forma plena.

A visita ao Salto Saudades depende do nível das águas do Rio Chapecó. Quando o rio está cheio, as cataratas revelam toda sua força e esplendor; em períodos de muita chuva, a água pode apresentar

coloração barrenta, enquanto na seca parte das quedas desaparece, expondo as pedras. A operação da pequena Usina CGH Aparecida também influencia a vazão, tornando a visita ideal aquela em que o rio mantém volume suficiente e águas cristalinas, oferecendo o equilíbrio perfeito entre beleza e contemplação.

Com suas quedas harmônicas, passarelas estratégicas e paisagens que convidam à imersão, o Salto Saudades se consolida como um destino natural imperdível no coração do Oeste Catarinense.

# FIM DA VIAGEM: SEU VERÃO COMEÇA AQUI

Chegamos ao fim desta jornada, mas apenas para marcar o início da sua próxima viagem. Você viu que o Oeste Catarinense é uma região de contrastes impressionantes e de riquezas inesgotáveis: dos trilhos históricos e águas curativas de Piratuba, passando pelo charme alpino e a gastronomia de Treze Tilias, até a grandiosidade das quedas d'água em Abelardo Luz e Quilombo.

Nossa terra não exige grandes deslocamentos ou reservas complexas. Exige apenas disposição para descobrir, tempo para contemplar e apetite para saborear. Neste verão, a verdadeira aventura e o merecido descanso não estão em voos

longos; estão a poucas horas de você. Seja para desafiar os cânions de Anchieta, relaxar nas termas de Itá, buscar a serenidade na Cascata S. Manella ou se maravilhar com a ciência em Seara, cada rota revela um pedaço da nossa alma.

Portanto, tire o chapéu para a nossa história, reserve um fim de semana e escolha sua rota de vivência. A riqueza cultural, o sabor da colônia e a natureza exuberante do Oeste Catarinense esperam por você para proporcionar um verão memorável. O melhor de Santa Catarina está logo ali: basta pegar a estrada. ■

**Estratégias, Orientação, Consultoria,  
Capacitação, Desenvolvimento,  
Work Shop, Palestras, Convenções**



**COMPETITIVA**  
SOLUÇÕES EMPRESARIAIS

**Orientando  
os melhores  
caminhos para  
gestão**

- ✦ Estratégica
- ✦ Mercadológica
- ✦ Digital
- ✦ Financeira
- ✦ Humana
- ✦ Qualidade
- ✦ Excelência

**ENTRE EM CONTATO  
VAMOS ATÉ VOCÊ**

- ✦ Estratégica
- ✦ Mercadológica
- ✦ Digital
- ✦ Financeira
- ✦ Humana
- ✦ Qualidade
- ✦ Excelência

49 3328.7244  
49 99107.3075  
moura@grupocompetitiva.com.br  
www.grupocompetitiva.com.br



# Negócios, Inovação e Conexões:

## O Oeste Catarinense no Centro dos Grandes Eventos de 2026

O Oeste Catarinense vive um momento especial. Nos próximos meses, a região se prepara para receber grandes eventos que prometem movimentar a economia, impulsionar negócios e reunir profissionais de todo o país. Reconhecida por seu espírito empreendedor e pela força de seu parque industrial e agroindustrial, a região será palco de encontros que destacam o que há de melhor na inovação, na tecnologia e na produção brasileira.

Entre os destaques estão a MercoAgro 2026 e a Mercomóveis 2026, feiras que, ao lado de outros grandes eventos regionais, reafirmam o dinamismo e a vocação de um território que segue crescendo, conectando pessoas e fortalecendo o desenvolvimento do Sul do Brasil.

A seguir, você conhecerá cada um dos eventos e poderá informar-se sobre datas, histórias e objetivos das feiras que colocam o Oeste Catarinense no centro das atenções nacionais.

### MercoAgro 2026: Chapecó no centro da inovação agroindustrial

A cada edição, a MercoAgro reafirma sua posição como um dos principais motores de crescimento e modernização da agroindústria brasileira. Consolidada como uma vitrine de tecnologias, conhecimentos e oportunidades de negócios, a feira atua como elo entre fornecedores, compradores e especialistas do setor. Mais do que um evento comercial, a MercoAgro é um es-

paço estratégico de fomento econômico, networking e projeção internacional, onde empresas fortalecem suas marcas e ampliam sua visibilidade global.

Em 2026, entre os dias 17 a 20 de março, Chapecó voltará a ser o palco dessa grandiosa movimentação empresarial. Reconhecida como um dos maiores polos agroindustriais do país, a cidade simboliza a força produtiva do Oeste catarinense, uma região composta por mais de 200 municípios e cerca de 1 milhão de habitantes, onde estão sediadas as principais empresas processadoras e exportadoras de suínos, aves e derivados do Brasil.

Por trás da MercoAgro está a Associação Comercial e Industrial de Chapecó (ACIC), entidade que há quase oito décadas desempenha papel essencial no desenvolvimento empresarial regional. Fundada em 10 de maio de 1947, a ACIC nasceu para representar o comércio, a indústria, os serviços e o agronegócio de todo o Oeste, consolidando um dos mais sólidos modelos de associativismo empresarial de Santa Catarina.

A edição de 2026 reunirá diversos setores estratégicos da cadeia agroindustrial, entre eles: assessorias e consultorias, fabricantes de equipamentos industriais, soluções em automação e sustentabilidade, embalagens, refrigeração, softwares de gestão e

tratamento de efluentes. Também estarão presentes empresários, engenheiros, consultores, gerentes de produção e qualidade, redes supermercadistas e compradores de todo o país, reforçando o caráter global e integrador do evento.

A MercoAgro 2026 promete reafirmar o Oeste Catarinense como epicentro da inovação e da competitividade agroindustrial, consolidando a região como protagonista de um setor que movimenta não apenas a economia catarinense, mas toda a cadeia produtiva nacional.

### Mercomóveis 2026: Chapecó como vitrine do mobiliário nacional

Chapecó (SC) será novamente o centro das atenções do setor moveleiro brasileiro. A Mercomóveis 2026 chega à sua 12ª edição consolidada como uma das maiores e mais estratégicas feiras do setor moveleiro nacional, reunindo fabricantes, lojistas, designers, distribuidores e profissionais de todo o país em um ambiente voltado à inovação e aos negócios.

Com estrutura modernizada e mais de 16 mil metros quadrados de exposição, a feira será realizada no Parque da Efapi, espaço de fácil acesso e infraestrutura completa para acolher visitantes de todas as partes do Brasil. O evento reforça o papel de Chapecó e do Oeste catarinense como referências crescentes no setor moveleiro e de design, áreas que vêm ganhando força e expressão na região.





Mais do que uma feira, a Mercômóveis é o ponto de encontro do mercado moveleiro nacional, onde ideias se transformam em negócios e parcerias impulsionam a cadeia produtiva. O evento serve de vitrine para lançamentos e inovações que orientam os rumos do setor no país.

Entre as grandes marcas confirmadas estão Móveis Henn, I-box, ZN Imóveis, Moncoc, Maggiore Estofados, Cia do Estofado e Maxispuma, empresas reconhecidas pela qualidade e pela capacidade de unir tradição e modernidade em seus produtos. A presença dessas e de outras companhias reforça a diversidade e a força da indústria moveleira nacional, que encontra na Mercômóveis um ambiente propício para fortalecer relações comerciais e explorar novos mercados.



#### Itaipu Rural Show 2026: Tecnologia, Sustentabilidade e Conexão com o Campo

O Itaipu Rural Show 2026, realizado em Pinhalzinho (SC) entre os dias 18 a 21 de fevereiro, é um dos maiores e mais representativos encontros do agronegócio no Sul do Brasil. O evento consolida-se como espaço de troca de conhecimento, difusão tecnológica e promoção de práticas sustentáveis que fortalecem o desenvolvimento rural e a competitividade do setor produtivo.

Criado e organizado pela Cooperativa Regional Itaipu, o evento teve sua primeira edição em 1999 e desde então tornou-se referência em inovação

no campo. Com área própria de mais de 20 hectares e estrutura moderna, o Itaipu Rural Show reúne centenas de expositores de diferentes segmentos: de insumos e equipamentos agrícolas a soluções em energia renovável e tecnologia de precisão.

A edição de 2026 contará com uma ampla programação técnica, incluindo palestras, demonstrações de campo, minicursos e mostras voltadas à pecuária, agricultura familiar e sustentabilidade. Produtores, pesquisadores, empresas e instituições de ensino participam em busca de conhecimento e parcerias estratégicas.

Sendo assim, o Itaipu Rural Show é um verdadeiro laboratório de inovação a céu aberto, elevando o papel de Pinhalzinho e de todo o Oeste catarinense como polos de excelência no agronegócio nacional.

## José Roberto

Corretor de Imóveis  
CRECI-SC 53300

## Venda de imóveis Urbanos e Rurais

- Casas • Apartamentos
- Terrenos • Chácaras • Sítios

@joserobertosobrinho (49) 99927-4071



Somos mais de 23 mil famílias associadas e mais de 4 mil colaboradores, atuando nos estados de SC, RS, PR e MS. Juntos, formamos uma das maiores cooperativas agroindustriais do Brasil: a Cooperalfa.

Com raízes firmes e o olhar voltado para o futuro, fortalecemos o nosso legado, permitindo que muitas mãos continuem construindo a nossa história.

Nossos valores são sólidos e o que move o nosso crescimento são as pessoas, a essência que vem do campo e o desejo de prosperar.

Nossa raiz é a cooperação. Juntos construímos o futuro.



Cooperar é evoluir





### EXPOFEMI 2026: Tradição, Negócios e Cultura em Xanxerê

A EXPOFEMI 2026 chega à sua 21.ª edição, evidenciando o protagonismo de Xanxerê (SC) e de todo o Oeste catarinense no cenário de eventos multissetoriais do Sul do país. Combinando tradição, inovação e oportunidades de negócios, a feira destaca-se como um dos grandes encontros regionais voltados ao agronegócio, à indústria, ao comércio e à cultura. O evento acontecerá entre os dias 28 de fevereiro e 8 de março de 2026, no Parque de Exposições Rovillo Bortoluzzi.

Organizada pela Prefeitura de Xanxerê, em parceria com entidades empresariais e produtivas, a EXPOFEMI foi criada em 1969 e vem evoluindo constantemente ao longo das décadas. Reconhecida por movimentar a economia local e regional, a feira reúne expositores de diversos segmentos, além de oferecer shows, gastronomia típica, atividades culturais e concursos de soberanas, a edição de 2026 escolheu recentemente a rainha e a princesa da Melhor Idade.

Para 2026, os preparativos estão a todo vapor: cerca de 60% dos espaços de exposição já foram comercializados, e uma nova diretoria foi nomeada para conduzir os trabalhos de organização. Os editais estão abertos para contratação de shows, fornecedores de segurança, alimentação e limpeza, além de patrocinadores, evidenciando o nível de profissionalização e o impacto da feira para a região.

A EXPOFEMI conta com um parque de exposições revitalizado, estandes ampliados e uma programação diversificada que atende tanto aos negócios quanto ao entretenimento. Esperam-se milhares de visitantes: empresários, produtores rurais, investidores e famílias, vindos de toda a região do Oeste catarinense e além.

Símbolo do dinamismo e da hospitalidade da região oeste de Santa Catarina, a EXPOFEMI alia desenvolvimento econômico, cultura e integração comunitária, consolidando o Oeste catarinense como referência em eventos e oportunidades para todos os segmentos.



### Show Tecnológico Rural do Oeste Catarinense – Tecnoeste 2026

O Show Tecnológico Rural do Oeste Catarinense — Tecnoeste 2026 — será novamente um dos principais pontos de encontro da tecnologia e do agronegócio brasileiro. Realizado em Concórdia (SC), entre os dias 10 e 12 de fevereiro, o evento promove a integração entre ciência, produção e sustentabilidade, aproximando produtores, pesquisadores, estudantes e empresas ligadas ao meio rural.

Organizado pela Copêrdia e pelo Instituto Federal Catarinense (Campus Concórdia), o Tecnoeste teve sua primeira edição em 2002 e desde então se consolidou como uma feira técnica de importante destaque. A cada edição, o evento reúne mais de 300 expositores e atrai cerca de 30 mil visitantes interessados em soluções inovadoras para o campo.

Em 2026, o Tecnoeste trará novidades em setores como bovinocultura de leite e corte, avicultura, suinocultura, máquinas e equipamentos agrícolas, energias renováveis e gestão de propriedades rurais. O evento contará também com trilhas de conhecimento e espaços interativos voltados à pesquisa aplicada e à sustentabilidade.



### Feira Super Casa 2026: Estilo e Construção

Em 2026, entre os dias 21 a 24 de maio, a nova edição da Feira Super Casa chega com a proposta de ser mais do que uma vitrine de produtos, mas sim se apresentar como um encontro anual que reflete os estilos de vida e as tendências de moradia no Oeste Catarinense. Localizada em uma região que se destaca por sua industrialização, dinamismo comercial e crescente setor de serviços, a feira posiciona-se como oportunidade para fabricantes, construtoras, lojistas, artesãos e consumidores finais se encontrarem em busca de inovação, design e boas oportunidades de negócio. O evento acontecerá no Parque da Efapi.

Desde sua primeira edição, realizada em 2021, a Super Casa vem crescendo de forma consistente. Realizada pela THF Marketing e Eventos, em parceria com parceiros locais, ela passou por cidades como Xanxerê, Florianópolis e atualmente em Chapecó. Na edição de 2025, por exemplo, foram mais de 80 marcas expositoras, abrangendo os segmentos de móveis, decoração, utensílios domésticos, imóveis, artesanato e serviços de construção, com expectativas de negócios superior a R\$ 5 milhões.

Além disso, em suas nove edições até então, a feira acumulou mais de 30 mil visitantes, cerca de 400 expositores e mais de R\$ 21 milhões em negócios diretos e pós-evento.

Para 2026, a Super Casa aposta em uma estrutura ainda mais robusta, reunindo tendências em design de interiores, soluções sustentáveis, tecnologia doméstica, construção e reforma, e uma seleção voltada tanto ao consumidor final quanto aos profissionais do setor. Entre os expositores, destacam-se empresas como Santa Maria, Armazém da Decoração, Lanzarini, Samaby Estofados, Colchões Ferrari e muitos outros.

Em resumo, a Super Casa funciona como elo entre desejos e concretizações: desde quem busca redecorar o lar até quem deseja investir em imóvel ou em serviços de reforma.



### Participe!

Com tantos eventos importantes a caminho, o Oeste catarinense se prepara para viver um ano inesquecível, e você é convidado a fazer parte desse momento. Em 2026, a região será palco de grandes encontros, como a MercoAgro, a Mercomóveis, o Itaipu Rural Show, a EXPOFEMI, o Tecnoeste e a Super Casa, oportunidades únicas para quem busca inovação, conexões e novos negócios.

Venha conhecer o potencial do Oeste de Santa Catarina, explorar tendências, trocar experiências e viver de perto o que move a indústria, o agronegócio e o empreendedorismo no Sul do Brasil. ■

Vitor Hugo Batista Santos  
Redação revista Mais Dinâmica

# Dimaq

Em parceria com o homem do campo

## Desde 1972

CONTATO: (49) 3322-0300

**TRATOR CABINADO**  
YANMAR SOILS



Revenda Autorizada  
**GEA**

**ROBO DE ORDENHA**  
ORDENHA AUTOMÁTICA INTELIGENTE

Concessionária  
**STIHL**

Concessionária  
**YANMAR**



# 2026, um ano de desafios e oportunidades

**A** medida que entramos em 2026, o Brasil encara um ano de desafios e oportunidades, marcada por eleições nacionais, o Mundial de futebol e um delicado equilíbrio macroeconômico. Diversos institutos e analistas projetam um crescimento do PIB modesto: o Ipea estima cerca de 1,8 %, em linha com cenários mais conservadores. Já o Banco Mundial aponta para um crescimento de 2,2 % no país. A desaceleração decorre de juros elevados, consumo contido e ambiente internacional incerto, mas há expectativa de que o consumo das famílias e alguns setores (serviços, agropecuária, exportações) ainda contribuam para manter a economia operando.

A inflação, por sua vez, tende a se acomodar: há previsões de leve queda, o que poderia aliviar o custo de vida e favorecer a retomada do poder de compra. Contudo, a carga de juros permanece como um fator de risco, e para que o país retome um crescimento



mais vigoroso será essencial que a política fiscal seja tratada com responsabilidade. Isso requer, segundo o banco de investimentos Goldman Sachs, mudança estrutural: o país precisará buscar um superávit fiscal real para conter a trajetória de dívida pública.

No plano político, 2026 será um ano de decisões importantes. As eleições trazem incertezas, o que naturalmente gera volatilidade no ambien-

te de negócios. Novas políticas, ou manutenção das atuais, podem alterar o cenário regulatório, tributário e de incentivos, e será papel dos empresários e líderes acompanhar de perto os sinais de mercado, mantendo flexibilidade estratégica.

Por outro lado, o ano também traz um momento de celebração e expectativa de renovação simbólica: o Copa do Mundo FIFA 2026 tende a reacender o espírito de otimismo e autoestima nacional. Muito além de futebol, o evento representa um “respiro coletivo”, capaz de mobilizar dezenas de milhões de pessoas, um contexto que pode favorecer o consumo, o turismo, o entretenimento e até o engajamento social em torno de projetos culturais e comunitários.

Para os líderes e empresários que visam se preparar para 2026, o convite é para adotar uma postura dual: por um lado, cautelosa — com controle rígido de custos, gestão eficiente de caixa e atenção a juros, câmbio e pressões inflacionárias; por outro, estratégica e esperançosa — identificando oportunidades de crescimento em segmentos resilientes e aproveitando o momento de visibilidade nacional para fortalecer marca, cultura interna e senso de identidade.

Se 2026 será um ano de consolidação modesta para a economia, ele pode se transformar em um ano de redirecionamentos e maturidade para quem lidera com visão de longo prazo. ■

Marcelo Simonato | Para a revista Mais Dinâmica



A Disapar está  
de cara nova

A nova  
experiência  
**Disapar**  
espera por  
você!

**VISITE  
NOSSO  
STAND**  
Pavilhão A

**MERCOAGRO**

Mar 17-20  
2026 | PARQUE DA EFAPI  
Chapecó/SC

Conheça nossa loja na Av. Fernando Machado,  
2536-D, São Cristóvão - Chapecó.

Acesse o QRCode



#orgulhodeserChapecoense

**DISAPAR**  
Suprimentos Industriais



# Flexibilidade como Benefício:

O modelo coworking que reinventa a relação com a empresa

**E**m um cenário onde a autonomia profissional, a redução de custos e a atração de talentos se tornaram prioridades, os espaços compartilhados surgem como uma solução inovadora. Mais do que simples escritórios coletivos, os coworkings representam uma nova forma de encarar o trabalho: adaptável, colaborativa e em sintonia com as mudanças no mercado e no comportamento dos profissionais.

O coworking é um modelo de escritório flexível. Seguindo a tendência do freelancing, das start-ups e dos negócios autônomos, esse tipo de ambiente de trabalho permite que diversas pessoas compartilhem o mesmo espaço para desenvolver suas atividades profissionais. Um dos principais atrativos desse modelo é a oportunidade de conhecer novas pessoas, ampliar contatos e realizar o popular networking.

Os escritórios em formato de coworking ganharam força após



a pandemia, período em que muitos profissionais passaram a trabalhar em home-office. Essa alternativa surgiu como proposta para que esses profissionais pudessem sair do isolamento do trabalho remoto e, ao mesmo tempo, desfrutassem de um ambiente confortável, estruturado e inspirador. Desde então, o modelo vem se consolidando e continua atraindo cada vez mais adeptos.

A funcionalidade do coworking é muito simples: o usuário reserva uma estação de trabalho de acordo com suas necessidades e tem acesso a uma série de facilidades, como estrutura de escritório com mesas, cadeiras, internet de alta velocidade, espaços para reuniões, espaços de convivência e até mesmo auditórios. Os planos costumam variar conforme a demanda (por hora, dia, semana ou mês), garantindo flexibilidade para diferentes perfis de profissionais.

Mas afinal de contas, vale a pena considerar o coworking como uma boa opção? Mais do que uma alternativa ao home office ou aos escritórios tradicionais, o coworking reflete transformações profundas no modo como entendemos o trabalho. Ele acompanha a crescente valorização da mobilidade, do equilíbrio entre vida pessoal e profissional e da busca por ambientes que estimulem criatividade e inovação. Além disso, dialoga diretamente com a tendência de flexibilização nas relações de trabalho e com o fortalecimento da economia colaborativa. Nesse sentido, optar por um coworking não significa apenas escolher um espaço físico, mas adotar um modelo que está alinhado às novas dinâmicas sociais e corporativas. Um movimento que, pelo que tudo indica, veio para ficar. ■

Vitor Hugo Batista Santos  
Redação revista Mais Dinâmica



Assessoria  
**GO AMERICA**  
MAIS INFORMAÇÕES:  
49 99836-6693



# jad energia

Energizando soluções.



**ACTRAFO**  
Equipamentos Elétricos

**TRAEI**  
TRANSFORMADORES ELÉTRICOS

**HVEX**

**VR**  
VR PAINÉIS  
ENERGIA SOB CONTROLE

**RASATRONIC**  
INOVAÇÕES QUE TRANSFORMAM

**KRON**  
MEDIDORES



# Dirigir em novos tempos:

## O Automóvel como símbolo de conforto e inovação

**D**irigir sempre foi um símbolo de liberdade, mas o que significa “gostar de dirigir” mudou muito ao longo dos últimos anos. O volante continua nas mãos do motorista, mas a experiência ao seu redor está cada vez mais tecnológica, confortável e segura. Potência e design seguem importantes, é claro, porém o novo trio que define o comportamento dos motoristas brasileiros é outro: conforto, conectividade e segurança.

De acordo com um levantamento do G1, com base no Censo do IBGE de 2022, Chapecó confirma sua forte relação com o setor automobilístico: 53,04% da população utiliza o automóvel como principal meio de transporte, um índice muito superior ao de quem se desloca a pé (15,49%) ou de motocicleta (14,04%). Esses números não apenas refletem a importância do carro na rotina dos chapecoenses, mas também revelam o quanto o automóvel permanece no centro da mobilidade urbana da região. Em uma cidade com perfil empreendedor e em constante expansão, o carro segue sendo símbolo de autonomia, praticidade e progresso.

O setor automotivo vive um dos períodos mais dinâmicos de sua história recente. Com consumidores mais exigentes e informados, as montadoras precisaram reinventar seus projetos e aproximar o carro do cotidiano digital. Hoje, os veículos não são apenas meios de transporte, mas extensões conectadas da vida moderna, com sistemas inteligentes que integram o motorista, o celular e a estrada.



Entre as principais inovações estão os assistentes de direção, que alertam sobre obstáculos e mantêm o veículo centralizado na faixa; os sensores de frenagem automática, que reduzem o risco de colisões; e os painéis multimídia com conexão total a smartphones, permitindo acesso a mapas, músicas e aplicativos com comandos de voz. Essa tecnologia, antes restrita a modelos de luxo, agora está presente em praticamente todas as categorias: dos compactos urbanos às picapes e SUVs.

Mas a revolução vai além da experiência interna. Um dos temas que mais ganha espaço é a rastreabilidade de veículos, impulsionada pelo avanço da telemetria e pelo uso de aplicativos integrados a centrais eletrônicas. Hoje, o motorista pode acompanhar em tempo real o trajeto do carro, bloquear o motor remotamente em caso de furto ou até monitorar hábitos de condução. Essa tecnologia se tornou essencial não só para empresas de frotas, mas também para famílias que desejam mais tranquilidade e segurança. No Brasil, segundo dados de associações do setor, o número de veículos com algum tipo de rastreamento ativo cresceu mais de 30% nos últimos três anos, um reflexo direto da busca por proteção e controle.

Enquanto isso, as políticas públicas e a legislação também seguem em transformação. Uma das novidades mais debatidas é a possibilidade do fim da obrigatoriedade de aulas em autoescolas para a primeira habilitação (CNH). A proposta, ainda em discussão, prevê que o aprendizado teórico e prático possa ser feito de forma independente, ampliando o acesso e reduzindo os custos para novos condutores. A medida tem gerado opiniões divergentes: de um lado, há quem defenda a liberdade de escolha e a redução da burocracia; de outro, especialistas alertam para os riscos de uma formação menos supervisionada. Seja qual for o desfecho, o fato é que o mercado automobilístico deve sentir os efeitos dessa mudança, especialmente nas cidades médias, onde a obtenção da carteira é vista como um marco importante da vida adulta.

E é justamente nas cidades médias que o dinamismo do setor automotivo se mostra mais evidente. Chapecó, reconhecida como um polo econômico e urbano do estado, é um exemplo disso. A cidade vem consolidando um verdadeiro corredor automotivo ao longo da Avenida Getúlio Vargas, onde se concentram concessionárias, revendas e lojas especializadas que movimentam o comércio e atraem consumidores de toda a região. Nomes como Virtual Auto Car, Chevrolet, Fiat Gambatto e diversas outras lojas na região têm contribuído para fortalecer a economia local e diversificar as opções de compra.

Esse cenário reflete um comportamento típico do consumidor regional: exigente, mas fiel; atento às novidades, mas comprometido com o valor e o atendimento de qualidade. Em Chapecó, a relação com o carro vai além da necessidade de locomoção, é também um símbolo de conquista, status e identidade. As concessionárias têm percebido essa mudança e investido em experiências de compra mais personalizadas, com test drives digitais, atendimento via WhatsApp e programas de fidelização.

A presença das marcas tradicionais, como a Chevrolet, com seus modelos cada vez mais conectados, e a Fiat Gambatto, que traz lançamentos voltados à economia e versatilidade urbana, demonstra a força de um mercado que se adapta às tendências nacionais. Já empresas como a Virtual Auto Car

apostam na variedade e na confiança, oferecendo veículos seminovos com garantia e rastreamento integrado, uma combinação que tem atraído consumidores mais cautelosos, mas ainda apaixonados por dirigir.

Além das vendas diretas, há também um crescimento expressivo dos serviços paralelos: seguros personalizados, assistência 24 horas, rastreamento com aplicativo e planos de manutenção inteligente. Tudo isso mostra que o automóvel deixou de ser um produto isolado para se tornar parte de um ecossistema de soluções.

Outro ponto de destaque é o avanço das tecnologias de conectividade embarcada, que têm transformado o modo como os motoristas interagem com o veículo. Carros com Wi-Fi interno, reconhecimento facial, comandos gestuais e atualização remota de software são cada vez mais comuns, recursos que aproximam o mercado nacional de padrões antes vistos apenas em países de ponta. E se a conectividade avança, o conforto não fica atrás. A busca por dirigir com mais ergonomia e menos estresse tem levado as montadoras a investir em bancos ajustáveis eletronicamente, climatização inteligente e isolamento acústico. Já no campo da segurança, câmeras de 360 graus, sensores de fadiga e sistemas de controle de estabilidade estão

se tornando itens básicos de série, reforçando o compromisso das marcas com a integridade do motorista e dos passageiros.

No fim das contas, a experiência de dirigir no Brasil está em plena transformação. Os carros de hoje são silenciosos, inteligentes e capazes de conversar com seus motoristas. O que antes era um simples deslocamento, agora é uma vivência repleta de tecnologia e conforto.

Chapecó, com sua energia empreendedora e sua tradição comercial, mostra que o futuro do automóvel também se constrói no interior. Entre motores, telas e conexões, o que realmente move o setor é o mesmo de sempre: a paixão por estar ao volante, agora, com muito mais inteligência a bordo. ■

Vitor Hugo Batista Santos  
Redação revista Mais Dinâmica

**Xeretinha**  
TUDO VIRA FESTA

**Porque festa boa  
começa com carinho  
e termina com  
lembrança.**

49 9 8432-4144  
@lojaxeretinha



# Acesso ao crédito e orientação financeira marcam abertura do Mutirão Acredita em Chapecó

O MO Mutirão Acredita movimentou o Centro Executivo E.T Renovável em Chapecó no mês de novembro, oferecendo orientação financeira, acesso ao crédito e fortalecimento dos pequenos negócios. Durante o evento, promovido pelo Sebrae/SC, empreendedores de diferentes segmentos têm acesso a consultorias gratuitas, atendimento direto com nove instituições financeiras, apoio para tomada do crédito, orientação em gestão e serviços, tudo na sede regional da entidade. A programação também incluiu a palestra Gestão financeira do seu negócio com o especialista Teco Medina, trazendo dicas práticas para organização, tomada de decisões e planejamento financeiro.

A cerimônia de abertura reuniu importantes lideranças que reforçam a relevância da iniciativa: o gerente da Unidade de Capitalização e Serviços Financeiros do Sebrae, Antônio Valdir Oliveira Filho; o coordenador de Educação e Orientação Financeira do Sebrae, Augusto Togni de Almeida Abreu; a gerente regional do Sebrae/SC no oeste, Marieli Aline Musskopf; o secretário de Desenvolvimento Econômico, Turismo e Inovação da Prefeitura de Chapecó, Márcio da Paixão Rodrigues, além de representantes das entidades ACIC, CDL, SICOM, Centro Empresarial e FIESC.

Marieli destacou a importância de tratar o crédito com naturalidade e clareza, para que mais empreendedores tenham segurança ao buscar recursos. “Falar sobre crédito é essencial para o desenvolvimento dos pequenos negócios, desde o MEI até empresas de pequeno porte. Precisamos



entender ofertas, linhas disponíveis e principalmente como isso impacta o fluxo de caixa do empreendedor. Nosso objetivo com este evento é aproximar, orientar e abrir espaço para o diálogo. O Mutirão Acredita é uma ação nacional e ficamos muito felizes que Chapecó tenha sido escolhida, especialmente pelo momento estratégico do ano, quando as empresas já planejam 2026. Sintam-se acolhidos e aproveitem estes dois dias de atendimento e conhecimento”, afirmou.

Antônio reforçou o impacto transformador do crédito assistido, pilar essencial do Mutirão Acredita. “Sabemos das dificuldades relacionadas às taxas de juros e à inadimplência elevada no país. Mas sem crédito é muito difícil para os pequenos negócios realizarem seus sonhos, crescerem, gerarem emprego e renda. Em 2023 fizemos um grande esforço para constituir um fundo garantidor robusto, com patrimônio líquido de R\$ 2,5 bilhões, capaz de alavancar R\$ 30 bilhões em crédito junto às instituições finan-

ceiras. Desde 2024, com o programa Acredita, estamos numa cruzada para desmistificar o crédito. O papel do Sebrae é orientar, a nossa tese é o crédito assistido. Não basta liberar crédito: é preciso orientar, capacitar e acompanhar esses empreendedores. Essa é a mensagem que deixamos aqui para Chapecó”, destacou.

Márcio reforçou que iniciativas como o Mutirão Acredita são fundamentais para manter o dinamismo econômico de Chapecó. “Quero parabenizar toda a equipe do Sebrae/SC por este programa. Em um país com juros elevados, o crédito é etapa essencial para qualquer cadeia produtiva. Chapecó tem indicadores acima da média, corre fora da curva, mas mesmo assim precisa de crédito, especialmente em um momento em que o volume nacional reduziu. O Mutirão chega na contramão desse cenário, oferecendo soluções concretas. Recentemente realizamos com o Sebrae/SC o programa Chapecó com Elas, formando 30 mulheres empreendedoras, e agora vamos trabalhar para inserir crédito para apoiar essas iniciativas. Em nome do prefeito, reforço: podem contar sempre com a prefeitura como parceira”, enfatizou.

## Programação

Durante os dois dias, nove instituições financeiras estão à disposição dos participantes, oferecendo atendimento direto, análise de alternativas de crédito e informações sobre taxas, prazos e oportunidades adequadas ao porte de cada negócio. Participam do Mutirão Acredita as cooperativas e instituições Credioeste, Crecerto, Extracredi, Sulcredi, Banco do Brasil, Caixa Econômica Federal, Cresol, Sicoob MaxiCrédito, Sicre-

**Acompanhe mais notícias do Sebrae/SC na Agência Sebrae de Notícias e nas redes sociais**

Instagram: @sebraesc

Facebook: @sebraesc

LinkedIn: @sebrae-sc

Twitter: @sebrae\_sc

Telegram: @sebraesc

Youtube: @sebraesc

Site: atendimento.sebrae-sc.com.br/blog/



di e Simplifica Chapecó, reforçando a diversidade de opções disponíveis aos empreendedores.

Além de facilitar a relação com as instituições financeiras, o Mutirão Acredita também orienta sobre o uso do Fundo de Aval das Micro e Pequenas Empresas (FAMPE) como garantia complementar, um instrumento que pode cobrir até 100% do valor financiado, e que vem desempenhando um papel decisivo na ampliação da concessão de crédito no país. Somente em 2025, até junho, o crédito concedido com garantia do FAMPE já ultrapassou R\$ 2 bilhões, sendo que Santa Catarina responde por R\$ 215 milhões, consolidando o estado como um dos principais destaques nacionais. Nos últimos três anos, mais de meio bilhão em crédito assistido chegou a mais de 8 mil empresas catarinenses. ■

## A Reforma Tributária vem aí. Sua empresa está pronta?

Nos próximos meses, o Brasil iniciará a fase de testes da maior transformação tributária das últimas décadas. A Reforma Tributária, que começará a vigorar em 2026, redesenhará a forma como empresas em todo o país emitem documentos fiscais, calculam tributos e administram créditos. Em meio a esse cenário desafiador, o escritório de contabilidade ContaInvest se consolida como parceiro essencial para quem deseja navegar com segurança pelas novas regras.

As mudanças incluem a reformulação completa da emissão de documentos fiscais, o novo modelo de tributação sobre consumo, a adoção do split payment — que altera profundamente o fluxo de recolhimento de impostos — além de possíveis majorações tributárias em diversos setores. Estudos preliminares já indicam aumento médio da carga tributária e mudanças profundas no aproveitamento de créditos, exigindo maior organização, controle e estratégia das empresas.

Com a fase de testes se aproximando, torna-se fundamental que empresários e gestores compreendam, desde já, como cada etapa afetará suas operações entre 2026 e 2030. É aqui que a ContaInvest se destaca: oferecemos análises personalizadas, planejamento tributário especializado e acompanhamento contínuo de todos os desdobramentos da Reforma. Mais do que interpretar normas, transformamos complexidade em clareza — ajudando sua empresa a reduzir riscos, evitar surpresas e identificar oportunidades no novo sistema fiscal. Para facilitar a adaptação, disponibilizamos em nosso site um guia exclusivo, atualizado e objetivo com as principais mudanças.



**Fone/WhatsApp:**  
**(49) 3090-2510**

**E-mail:**  
**contato@containvest.com**

**Site:** [containvest.com.br](https://containvest.com.br)





# FIESC Oeste encerra o ano com análise do cenário econômico de SC



A vice-presidência da regional oeste da FIESC realizou uma noite de encerramento do ano com participação dos sindicatos patronais e com a presença do Coordenador do Centro de Inteligência da FIESC, João Luiz Toogood Pitta que palestrou sobre o “Panorama econômico de Santa Catarina. O evento ocorreu no restaurante O Ovelheiro, em novembro.

Participaram do momento o SINDUSCON, o SIMEC, o SIMOVALE, o SICECC, o SINDIALIMENTOS, o SINDIPLASC, o SIMMEX e o SINDUSCON AMAI.

O vice-presidente regional Oeste da FIESC, Waldemar Antônio Schmitz, salientou o papel estratégico da indústria no desenvolvimento do estado e a importância da união entre lideranças empresariais e institucionais. “No reunimos com um propósito maior: reconhecer e valorizar aqueles que movem a indústria. Cada um de vocês faz parte de um grupo de pessoas que assume riscos, que empreende, que gera

oportunidades e constrói o desenvolvimento de Santa Catarina. Vocês são a força por trás da engrenagem que move este estado”, afirmou.

Segundo Schmitz, o associativismo fortalece o setor produtivo e amplia a capacidade de resposta diante dos desafios. “Quando nos unimos, nos tornamos mais fortes. Superamos obstáculos, conquistamos novos espaços e avançamos com mais representatividade e impacto. A Vice-Presidência Regional Oeste da FIESC está aqui para caminhar ao lado de vocês, empresários, colaboradores, lideranças e visionários, com compromisso, diálogo e ação. Seguimos juntos, fortalecendo a indústria e impulsionando o futuro da nossa região.”

O coordenador do Centro de Inteligência da FIESC, João Luiz Toogood Pitta, apresentou um panorama econômico da Vice-Presidência Regional Oeste da

FIESC. Segundo ele, a região responde por R\$ 38,1 bilhões do PIB de Santa Catarina, o que representa 6,8% da produção estadual em 2024. A projeção é que esse valor chegue a R\$ 43,5 bilhões até 2030.

Chapecó lidera o Valor Adicionado Bruto (VAB) industrial da região, com R\$ 4,4 bilhões, enquanto o município de Pinhalzinho tem a maior participação da indústria em seu PIB, com 38%.

Pitta também apresentou dados sobre o saldo de empregos industriais, que foi positivo em 4,4 mil postos entre janeiro e setembro de 2025, além do desempenho da balança comercial, que registrou crescimento de 12,9% nas exportações nos últimos cinco anos. Ele frisou ainda o papel do Sistema FIESC na promoção da competitividade industrial, com atuação focada em educação, saúde, inovação e representação empresarial.

O Secretário de Desenvolvimento Econômico, Turismo e Inovação de Chapecó, Márcio da Paixão Rodrigues, ressaltou que o município apresenta bons indicadores e um ritmo consistente de crescimento em termos de desenvolvimento econômico. “Esse desempenho é resultado direto da boa governança existente na cidade, tanto na esfera pública quanto na iniciativa privada, especialmente pelo trabalho realizado pelas associações comerciais e pela FIESC, por meio do Sesi e do Senai. Essas instituições têm conseguido reunir os sindicatos e manter uma governança eficiente, que gera bons projetos e, consequentemente, excelentes resultados.” ■



Vice-presidente regional Oeste da FIESC, Waldemar Antônio Schmitz.



Coordenador do Centro de Inteligência da FIESC, João Luiz Toogood Pitta.

MB Comunicação | Para a revista Mais Dinâmica

Fotos: Débora Favretto / MB Comunicação



## Sicredi é eleito a melhor empresa para se trabalhar no Brasil pelo segundo ano consecutivo

O Sicredi, instituição financeira cooperativa com presença em todo o país e mais de 9,5 milhões de associados, foi reconhecido pelo segundo ano consecutivo como a melhor empresa para trabalhar no Brasil—categoria 10 mil colaboradores ou mais. O reconhecimento é do Great Place To Work (GPTW), certificação que reconhece e premia organizações que oferecem um ambiente de trabalho excepcional.

Para a gerente de Pessoas e Cultura da Central Sicredi Sul/Sudeste, Giana Pretto, estar novamente no ranking e receber esse reconhecimento foi gratificante.

“Sabemos o quanto cada um dos nossos colaboradores se dedica para entregar nosso propósito e o quanto a empresa faz sua parte diariamente para contribuir com um ambiente de trabalho saudável, colaborativo e coerente com nossos valores. Ver esse reconhecimento nacional reforça que estamos no caminho certo e que nossos valores se traduzem em ações concretas, percebidas de verdade pelos funcionários”

## Estamos entre as 25 Melhores Empresas para Trabalhar na América Latina

Além do reconhecimento nacional, em agosto, o Sicredi foi eleito uma das 25 Melhores Empresas para Trabalhar na América Latina, segundo o ranking GPTW LATAM (Great Place To Work). Essa conquista marcou a estreia da instituição na versão latino-americana da premiação.

—Não focamos em premiações, mas elas têm sido uma feliz consequência. O que realmente importa são os resultados que essa fotografia do clima revela e o que temos que fazer a respeito para continuar evoluindo. Nossas cooperativas se debruçam sobre estes resultados ano a ano e fazem seus planos. A pesquisa é levada muito a sério por todos os níveis da organização — conclui a gerente de Pessoas e Cultura da Sicredi Região da Produção.



Entenda como funciona a avaliação conduzida pelo GPTW e os resultados que levaram o Sicredi a conquistar esse reconhecimento:

### AVALIAÇÃO

A metodologia do GPTW avalia o clima organizacional das empresas por meio de uma pesquisa própria, que mede o nível de confiança dos colaboradores e identifica pontos de melhoria.

A pesquisa é composta por 63 afirmativas, 17 questões demográficas e duas abertas. As afirmativas seguem a escala Likert, de “nunca é verdade” a “sempre é verdade”, e formam o Índice de Confiança, que mede a confiabilidade dos funcionários em cinco dimensões: credibilidade, respeito, imparcialidade, orgulho e camaradagem. A participação é confidencial e voluntária, garantindo respostas autênticas e reforçando a fidelidade do processo.

— O GPTW adota uma metodologia sólida, baseada na percepção genuína dos colaboradores. O foco não está em políticas ou benefícios, mas principalmente no clima, na confiança e no senso de pertencimento. A combinação entre análise quantitativa e qualitativa, somada a processos que garantem confidencialidade e segurança nas respostas, permite que os participantes se expressem com toda sinceridade. Isso torna o reconhecimento ainda mais legítimo, pois vem de quem vivencia o dia a dia da organização — comenta a executiva.

### Números

#### Pesquisa GPTW 2025

90%

dos colaboradores participaram

90%

de índice geral de confiança

84%

recomendaria a empresa

“Este reconhecimento é a prova de que juntos somos mais fortes! Cada conquista nasce do esforço coletivo: nossos colaboradores dedicam energia e criatividade para transformar os resultados da pesquisa anual em planos de ação que fazem a diferença. Com o apoio dos gestores, evoluímos ano após ano, construindo um ambiente cada vez melhor. Conversas verdadeiras sobre carreira e desempenho são parte essencial dessa jornada. Elas fortalecem o senso de pertencimento e abrem caminhos para crescimento e mérito, mostrando que aqui todos têm espaço para sonhar e realizar. Seguimos juntos, evoluindo e celebrando cada passo dessa caminhada!”

Gerente de Pessoas e Cultura da Sicredi Região da Produção, Ana Elisa Perusso



# Roni Tasca é eleito presidente da CDL Chapecó



O mandato poderá ser estendido por mais um ano, caso o presidente deseje, desde que haja comunicação prévia, conforme previsto no estatuto.

**A** CDL Chapecó (Câmara de Dirigentes Lojistas) definiu, em novembro, a nova diretoria que estará à frente da entidade no biênio 2026/2027. Em eleição realizada no auditório da entidade, a chapa única Sinergia 360 recebeu aprovação unânime. O empresário Roni Tasca assumirá a presidência e sucederá Edson Demétrio Piana, que lidera a gestão 2023/2025. O mandato poderá ser estendido por mais um ano, caso o presidente deseje, desde que haja comunicação prévia, conforme previsto no estatuto.

Tasca destacou a responsabilidade de liderar a entidade e enfatizou a continuidade de um legado construído por gestões anteriores. “Recebemos essa missão com gratidão e plena consciência do desafio que é liderar essa entidade. A CDL Chapecó é resultado de gestões comprometidas e atua para fortalecer causas locais, estaduais e até federais. Agora, nossa função é dar continuidade e aperfeiçoar esse trabalho, com a dedicação do tempo e da experiência dos empresários. Assim contribuímos como o desenvolvimento do município e favorecemos toda a sociedade.”

O novo presidente também ressaltou a importância do engajamento da diretoria e destacou que a chapa foi construída com diálogo e cooperação. “A chapa Sinergia 360 reflete essa união. Escolhemos pessoas com vivência no comércio, que sabem o que funciona e o que precisa ser aprimorado. Precisamos de lideranças comprometidas com Chapecó e com a comunidade, e todos os cargos foram preenchidos com esse critério”, afirmou.

## Confira os membros do conselho:

- Lusinei Peruzzo (Luna Kids & Teens Confecções Ltda);
- Claudio Andre Montagna (Loja Yasmin);
- Viviane Cristina Dal Piva (Loja Tasca);
- Pablo Davi (Imobiliária Nostra Casa Ltda);
- Marcos Antonio Moschetta (Brasão Supermercados S/A);
- Claucus Iliomar Valdameri (Sicredi);
- Ivaldo Muller (Posto Milão Ltda);
- Deomir Martinhago (Digital DM Serviços Digitais Ltda);
- Amauri Luiz Batiston (Comercial Celeiro);
- Vera Maria de Marco Mascarello (Verita Modas);
- Carmen Sutilli (Fim de Século);
- Alexandre Brum (Plaza Imóveis);
- Maycon Douglas Girardi (Comercial Girardi);
- Camila Behm (Notre Dame Corretagem de Seguros Ltda);
- Claudio Alcides Jacoski (Unochapecó).

Entre os compromissos da nova gestão estão a revisão de ações dando continuidade aos projetos bem-sucedidos e o foco em pautas estratégicas para a região. “Devemos seguir em frente, rever alguns projetos e planejar e implementar novas soluções. Trabalharemos unidos para manter a CDL com o prestígio construído por muitas gestões e melhorá-la ainda mais”, complementou Tasca.

O atual presidente, Edson Demétrio Piana, parabenizou a nova diretoria. “É gratificante saber que alcançamos nossos objetivos e conquistamos reconhecimento. Seguimos com muito trabalho até o fim de 2025. Agradeço aos associados que confiam na CDL e desejo ao Roni uma gestão de excelência, com continuidade e inovação. Na gestão de 2026/2027, sigo como diretor conselheiro, preparado também para prestar todo o apoio de que a entidade precisar e somar forças com o novo presidente”, declarou. ■

## Conheça a nova diretoria executiva da CDL Chapecó

- Roni Tasca, presidente (Calçados Novo Hamburgo);
- Jonas Augusto Rolim de Moura, vice-presidente (Pampaloc Locadora de Equipamentos);
- Gilson Vivian, diretor secretário (Inviolável Segurança 24 Horas Ltda);
- Ana Paula Marchese, diretora secretária adjunta (Joalheria Minerva);
- Renato Behm, diretor financeiro (Notre Dame Corretagem de Seguros Ltda);
- Luis Fernando Coghetto, diretor financeiro adjunto (Bertelli & Coghetto Advogados);
- Marcus Vinicius de Oliveira Borges, diretor de SPC (Samarga Fran);
- Luiz Felipe Concatto, diretor do SPC (Maqdimma Ferramentas e Equipamentos Ltda);
- André Luis Dallacorte, diretor de relações públicas e comércio exterior (SPUL Digital Marketing Ltda);
- Ricardo da Rocha de Lima, diretor de eventos (Gráfica Pantone);
- Claudinei Pacheco, diretora social (Armeria Armas Ltda);
- Elias de Paula, diretor social adjunto (Lojas Nazari);
- Sérgio Lazari, diretor de patrimônio (Ortobom Colchões);
- Edson Demétrio Piana, diretor conselheiro (Piana Magazine).



## MusiSchool

## Aprenda Música de Um Jeito Diferente

### Cursos

- Técnica Vocal
- Teclado
- Violão e Ukulelê
- Musicalização Infantil

### Modalidade

- Individual
- Trio
- Dupla
- Quarteto

Jonathas Roberto

@ojonathassouza

@amusischool

49 99806-7976



# Verão Off-Road:

Um guia das praias de refúgio em Santa Catarina

**Q**uando pensamos em verão, sol e mar, a primeira imagem que vem à mente são praias lotadas, guarda-sóis lado a lado e filas de estacionamento. Mas para quem quer fugir do óbvio, Santa Catarina reserva um litoral alternativo: calmo, autêntico e pouco explorado. Este guia apresenta praias e ilhas que oferecem experiências genuínas: vilas de pescadores, trilhas, observação da fauna marinha e aquele clima de “litoral rural” que parece ter parado no tempo.



## Praias e ilhas de refúgio

### **Praia do Zurus São Francisco do Sul**

Escondida na ilha de São Francisco do Sul, a Praia do Zurus mantém a tranquilidade e a conexão com a natureza. Com pouca estrutura turística, ela é perfeita para quem deseja aproveitar o verão longe das multidões, fazer caminhadas leves pela mata atlântica e observar pássaros e vegetação local.

### **Praia do Marcelo (ou Praia do Simão) Governador Celso Ramos**

Acessível por trilha ou estrada de terra, esta praia oferece águas calmas, areia fina e proximidade de pequenas vilas de pescadores. Ideal para quem quer combinar descanso com experiências autênticas, como provar frutos do mar frescos preparados pelos moradores locais.

### **Praia da Tainha – Florianópolis**

Apesar de estar perto de Florianópolis, a Tainha ainda mantém um

perfil de refúgio. Pequena e tranquila, é perfeita para banho de mar, snorkel leve e trilhas curtas que contornam costões, proporcionando contato direto com a natureza.

### **Ilha do Campeche – Florianópolis**

Com acesso por barco e controle de visitantes, a Ilha do Campeche é famosa por suas águas cristalinas, trilhas arqueológicas e flora preservada. Além de relaxar na praia, é possível caminhar pelas trilhas e observar inscrições rupestres milenares, um passeio que combina cultura e natureza.



### **Praia da Sepultura – Bombinhas**

A Praia da Sepultura é pequena, cercada por morros e vegetação nativa. Ideal para quem procura snorkel e mergulho, suas águas transparentes revelam peixes e fauna marinha em abundância. O acesso é limitado, garantindo a sensação de exclusividade e isolamento.

### **Ilha do Mel – Paraná**

Embora fora de Santa Catarina, a Ilha do Mel é uma extensão natural deste roteiro off-road. Sem carros, com trilhas e praias praticamente desertas, a ilha oferece faróis históricos, trilhas ecológicas e contato próximo com a comunidade local, sendo perfeita para quem busca um verão contemplativo.

### **Praia do Siriú – Garopaba**

Localizada entre Garopaba e Imbituba, a Praia do Siriú ainda preserva o clima de vila de pescadores. Areia fofa, mar tranquilo e acesso por estrada de terra garantem um refúgio para famílias, casais e aventureiros que buscam sossego e conexão com o litoral.



**Praia da Ribanceira – Imbituba**

Um verdadeiro segredo para quem conhece a região, a Ribanceira tem mar aberto e ondas moderadas, ideal para surf ou caminhada à beira-mar. Cercada por vegetação e pouco frequentada, combina contato com a natureza e o estilo de vida praiano autêntico.

**Praia Vermelha – Penha**

Menos conhecida que outras praias da cidade, a Praia Vermelha é cercada por morros e oferece acesso tranquilo, com águas calmas e ótima opção para quem deseja passar o dia sem a agitação típica do litoral catarinense.

**Experiências que fogem do comum**

O charme dessas praias vai muito além de estarem longe das multidões. O caminho até elas já é parte da experiência: trilhas que passam por mata nativa ou costões rochosos transformam a ida à praia em uma pequena aventura, onde cada curva revela novas paisagens e sons da natureza. Nas águas cristalinas da Ilha do Campeche ou da Praia da Sepultura, é possível mergulhar ou fazer snorkel e se encantar com peixes coloridos e outras espécies marinhas, enquanto golfinhos e toninhas às vezes aparecem para acompanhar os visitantes mais



atentos. E o contato com as vilas de pescadores próximas dá um toque especial: provar frutos do mar frescos, ver a rotina da pesca artesanal e conhecer tradições que resistem ao ritmo acelerado da vida urbana. São experiências que fazem cada viagem se tornar única, conectando quem visita à natureza e à cultura local de maneira genuína.

**Cuidados para viagens de verão**

Mesmo em praias tranquilas, alguns cuidados são essenciais para garantir segurança e conforto. Leve água, chapéu, protetor solar e roupas leves, mas que também protejam do sol intenso. Informe-se sobre o acesso: estradas de terra, trilhas ou embarcações podem ser exigidos. Respeite a natureza: não deixe lixo, circule apenas por trilhas autorizadas e evite alimentar animais silvestres.

Verifique condições do mar: mesmo praias calmas podem ter correntezas; atenção especial a crianças. Planeje logística: tanque cheio, transporte seguro e sinal de celular podem ser limitados em regiões remotas. E programe o horário de retorno, pois estradas de terra e trilhas podem se tornar complicadas à noite.

Ao optar por esse litoral alternativo, os veranistas descobrem que Santa Catarina vai muito além das praias famosas. É possível aproveitar o verão em contato direto com a natureza, trilhar caminhos pouco explorados, observar fauna marinha e viver experiências que combinam sossego, aventura e autenticidade. Se a proposta é fugir do óbvio, o litoral rural catarinense tem refúgios esperando para serem descobertos.

Se você está procurando novas experiências, sossego e contato direto com a natureza, que tal se aventurar por esse litoral off-road de Santa Catarina? Pegue suas trilhas, embarque no barco, calce os chinelos ou botas e descubra novos destinos. Desejamos a todos um excelente período de férias, muitas aventuras e momentos inesquecíveis, além de festas de fim de ano repletas de alegria e boas energias! ■

**Vitor Hugo Batista Santos**  
Redação revista Mais Dinâmica



# “ Juntos pela Região Oeste. Juntos com você. ”



ASSEMBLEIA LEGISLATIVA  
DO ESTADO DE SANTA CATARINA

**Bancadas Regionais**



# A importância da Pós-Graduação em uma universidade de qualidade



Investir em uma pós-graduação vai muito além de adicionar um título ao currículo. Trata-se de aprofundar conhecimentos, desenvolver habilidades específicas e se preparar para um mercado cada vez mais competitivo e exigente. Para profissionais recém-formados ou aqueles que já atuam na área, a especialização representa uma oportunidade de se destacar, ampliar redes de contato e adquirir ferramentas práticas que fazem diferença no dia a dia profissional.

A escolha da instituição é um dos fatores mais importantes nesse processo. Universidades de qualidade, com infraestrutura moderna, corpo docente qualificado e programas atualizados, garantem que o estudante tenha acesso a experiências de aprendizado significativas e alinhadas às demandas atuais do mercado. Na região de Chapecó, institui-

ções privadas como Unochapecó, Uniasselvi, UCEFF, Unoesc, Santa Rita e La Salle se destacam por oferecer cursos de pós-graduação que combinam excelência acadêmica e flexibilidade, atendendo tanto quem busca conciliar estudos e trabalho quanto aqueles que desejam se aprofundar em pesquisas de ponta.

Além do desenvolvimento acadêmico, a pós-graduação em uma instituição de referência proporciona networking estratégico. Ao conviver com colegas de diferentes áreas, participar de seminários, workshops e projetos interdisciplinares, o estudante amplia suas conexões profissionais, o que pode abrir portas para oportunidades de crescimento e parcerias de sucesso. Essas universidades também investem em estágios, laboratórios modernos e projetos aplicados, oferecendo vivências práticas que

**“Além do desenvolvimento acadêmico, a pós-graduação em uma instituição de referência proporciona networking estratégico.”**

reforçam a aprendizagem teórica e preparam o profissional para os desafios do mercado.

Outro ponto relevante é que cursos de pós-graduação em instituições privadas frequentemente acompanham tendências de mercado e inovações tecnológicas, garantindo que o conteúdo seja atualizado e relevante. Para quem busca se tornar referência em sua área, esse diferencial faz toda a diferença. Além disso, muitas dessas universidades oferecem modalidades flexíveis, como cursos presenciais, híbridos ou totalmente online, possibilitando que o estudante escolha a melhor forma de conciliar os estudos com sua rotina.

Portanto, investir em uma pós-graduação é investir no próprio futuro. Optar por uma universidade de qualidade na região garante não apenas acesso a conhecimento aprofundado, mas também a experiências práticas, networking estratégico e reconhecimento profissional. Para profissionais que desejam se destacar, crescer na carreira e acompanhar as mudanças do mercado, essa escolha é decisiva. As instituições privadas da região oferecem todas as ferramentas necessárias para transformar esse objetivo em realidade, tornando o caminho da especialização mais eficiente, seguro e valorizado. ■

Vitor Hugo Batista Santos  
Redação revista Mais Dinâmica



**LURDES MARIA**

TRANSFORMANDO SONHOS EM ENDEREÇOS.

**CRECI F 22.984**

 @corretora\_lurdesmaria

## VENDA E LOCAÇÃO DE IMÓVEIS

- Casas
- Fazendas
- Apartamentos
- Salas comerciais



 **(42) 99901-5245**

 **(42) 98836-9961**

 **(42) 99975-2357**

Rua: Almeida Taques, 700 - Centro -Tibagi (PR)

lurdesmbalbino@hotmail.com



# Natal: A Chegada do Libertador

O Natal sempre nos traz alegria e esperança. O tempo não apagou o que aconteceu em Belém. De geração em geração, através da tradição oral e escrita, a história do nascimento de **Jesus, o Messias**, continua inspirando e comovendo a humanidade. Outros acontecimentos históricos não tiveram a mesma amplitude do que o Natal, pois até o tempo foi dividido em antes e depois de Cristo. Através do Natal, vemos um Deus provando seu amor através de um meio inimaginável nas culturas pagãs, pois Cristo deixa o esplendor de sua glória para habitar entre nós, sabendo que este ato o levaria a Cruz.

Com o nascimento de Cristo, cumpriu-se a profecia de Isaías 9:6, que dizia: “Um menino nos nasceu, um filho se nos deu, e o principado estará sobre os seus ombros, e o seu nome será: Maravilhoso, Conselheiro, Deus Forte, Pai da Eternidade e Príncipe da Paz”. A Bíblia fala da necessidade da redenção, pois pelo pecado o ser humano afastou-se de Deus. Cristo veio ao mundo para promover a reconciliação através da redenção (Ef 1:7,8). Segundo a carta aos Hebreus, a Bíblia afirma que, antigamente, Deus falou ao seu povo por meio dos profetas; porém, nos últimos dias, passou a falar pelo Filho. O meio escolhido para que compreendêssemos sua mensagem foi a encarnação — isto é, Deus fez-se carne, conforme João 1:14, e habitou entre nós. O fato de Cristo ter nascido em Belém da Judeia confirma a profecia de Miquéias 5:2. Belém, nos tempos bíblicos, era uma pequena cidade romana da Judéia, a aproximadamente 8 a 10 kms ao sul de Jerusalém. Atualmente, a cidade pertence a Cisjordânia e é administrada pela autoridade palestina.

Os judeus estavam esperançosos em relação à vinda do Messias, pois conheciam as escrituras e esperavam pelas promessas. Como eles estavam sob o domínio do império romano, embora tivessem certas liberdades (por exemplo, podiam cultivar no templo, tendo seus costumes e cultura mantidos) não eram soberanos em sua terra, não tinham um rei. Acreditavam que o Messias os lideraria através de uma revolta popular para serem uma nação forte novamente. A revolta liderada por Bar Kokhba é um exemplo de tentativa dos judeus de retomar o domínio da Palestina. Ela foi desencadeada por fatores como a proibição da circuncisão, a fundação de uma colônia romana em Jerusalém e outros editos que oprimiam a população judaica. A insurreição foi brutalmente esmagada pelo general romano Júlio Severo, resultando em massacres, escravidão em larga escala e no exílio de muitos judeus. Embora o Império Romano possuísse o exército mais poderoso da época, não lhe era interessante lidar continuamente com revoltas nos inúmeros territórios ocupados. Outros supostos Messias surgiram, mas assim como Bar Kokhba, fracassaram

em sua missão; no entanto, em Belém nascia Jesus, de uma maneira que os judeus não esperavam. O menino nasce de uma forma humilde, porém com confirmação dos anjos (Lc 2:14). Ele vem para restabelecer a comunhão perdida no Éden entre a criatura e o Criador; vem para vencer a morte e trazer redenção aos pecadores; vem para transformar a humanidade, não por meio de armas, mas pelo amor e pelo perdão, oferecendo paz e esperança a um mundo em crise.

Flávio Josefo, historiador reconhecido pela comunidade acadêmica e que viveu entre 37 d. C. até 100 d. C., fez referência a Jesus em seu livro Antiquidades Judaicas, escrito em Grego Koiné: “Havia neste tempo Jesus, um homem sábio, se é lícito chamá-lo de homem, porque ele foi autor de coisas admiráveis... os que o amaram no princípio não o esqueceram ...porque ele apareceu a eles vivo no terceiro dia após sua morte; como os divinos profetas tinham previsto...E a tribo dos cristãos, assim chamados por causa dele, não está extinta até hoje”. Com isso, vimos referências sobre Jesus não apenas na Bíblia, mas também em outras fontes reconhecidas pela comunidade acadêmica, confirmando os relatos bíblicos sobre sua existência e missão. Quantas histórias de homens e mulheres da Antiguidade caíram no esquecimento ou são lembradas apenas em círculos acadêmicos; entretanto, a história de Cristo permanece viva em todos os tempos e lugares, evidenciando sua missão divina na libertação do pecador.

Prezado leitor, vivemos em um mundo instável, marcado por mudanças, medos e incertezas. Permita que o verdadeiro sentido do Natal alcance você e sua família. Natal não é apenas comida, bebida e presentes; Natal é acolher o maior e mais perfeito presente oferecido à humanidade: Cristo, o Senhor. Deixe que os atributos do nome de Jesus, conforme Isaías 9:6, alcancem o seu lar. Ao entregar sua vida a Ele, você conhecerá as maravilhas de Deus, receberá seus conselhos, experimentará a paz verdadeira, viverá a eternidade ao seu lado e, nas maiores necessidades, terá à disposição o Deus Forte para livrá-lo dos perigos. Que Deus o abençoe!



**Pr. Volmir Antonio Lalana**

Pr. presidente da Igreja  
Assembleia de Deus  
em Chapecó

**Pra. Jussara Lalana**

## ASSEMBLEIA DE DEUS EM CHAPECÓ

Instagram: @adchapeco Facebook: /adchapeco

**AD CHAPECÓ**

Contato: (49) 3322-2720  
Av. Fernando Machado - 870 D, Chapecó/SC - 89802-111  
E-mail: adchapeco@adchapeco.org.br | www.adchapeco.org.br

**PROGRAMAÇÃO DA SEMANA**

Segunda	Terça	Quarta	Quinta	Sexta	Domingo
▶ Culto do Empreendedor	▶ Culto do Empreendedor	▶ Encontro de mulheres	▶ Culto de Edificação Cristã	▶ Culto Tarde com Deus	▶ Escola Bíblica Dominical
19h30	19h30	14h30	19h30	14h30	09h00
	▶ Encontro de Adolescentes		▶ ADAD	▶ Culto de Jovens	▶ Culto da Família
	19h30		19h30	22h30	19h00



**PROGRAMAÇÃO DE NATAL AD CHAPECÓ**

SÁBADO	06	<b>ECO PARQUE</b> APRESENTAÇÃO CORAL UMADECH - ÀS 19:30
QUINTA-FEIRA	11	<b>PÁTIO SHOPPING</b> APRESENTAÇÃO CORAL UMADECH - ÀS 20:00
DOMINGO	21	<b>CANTATA DE NATAL</b> ÀS 18:00 - TEMPLO SEDE
SEGUNDA-FEIRA	22	<b>CANTATA DE NATAL</b> ÀS 18:00 - TEMPLO SEDE

AD CHAPECÓ



# Entre o real e o virtual:

O desafio de desconectar-se das telas e dos jogos digitais

**N**um mundo repleto de tecnologias e conexões virtuais, nosso corpo e mente clamam silenciosamente por algo essencial: momentos de descanso das telas. Até pouco antes da década de 2010, era natural usar o celular para funções simples: ligar, enviar uma mensagem ou despertar pela manhã. Hoje, temos um universo inteiro na palma das mãos: checamos e-mails, acompanhamos notícias, vemos atualizações de amigos e nos divertimos com vídeos, séries e jogos. O problema é que, muitas vezes, não percebemos o tempo que se esvai diante da tela.

O uso constante de dispositivos, por mais prático e prazeroso que pareça, traz impactos reais à saúde. A exposição prolongada pode gerar fadiga ocular, dores no pescoço e ombros, interferir na qualidade do sono e aumentar a ansiedade. Além disso, a enxurra-



da de informações e notificações constantes dificulta a concentração e nos afasta do momento presente. Cada pausa das telas é, portanto, um ato de cuidado consigo mesmo, uma oportunidade de respirar, refletir e reconectar-se com o que realmente importa.

Mas há um ponto que merece atenção crescente: o papel dos jogos eletrônicos nesse cenário. Entre adultos e crianças, eles têm ocupado cada vez mais espaço nas rotinas, muitas vezes substituindo interações reais, sono e atividades físicas. Em excesso, podem criar um ciclo de estímulos imediatos que impacta a paciência, a capacidade de foco e até a percepção do tempo. Estudos indicam que o uso prolongado de jogos com recompensas rápidas (comuns em aplicativos mobile) está associado ao aumento da impulsividade e à redução da tolerância

ao tédio. Em crianças e adolescentes, isso pode afetar o desenvolvimento social e emocional, reduzindo o interesse por atividades fora do ambiente digital.

Nos adultos, o risco é mais sutil, mas igualmente presente: a sobrecarga mental, a evasão da realidade e a dependência de recompensas instantâneas (likes, vitórias, conquistas virtuais) criam um padrão de prazer rápido, difícil de romper. O resultado é uma sensação constante de cansaço e dispersão.

Reduzir o tempo de exposição digital vai muito além de simplesmente “desligar o celular” ou fechar um jogo. É um exercício de presença e autoconsciência. Estudos mostram que pausas conscientes no uso de dispositivos melhoram a qualidade do sono, aumentam a concentração e fortalecem a saúde mental. Pessoas que conseguem equilibrar o tempo diante das telas relatam menos estresse, mais clareza de pensamento e uma sensação mais genuína de bem-estar. Ao se desconectar, abre-se espaço para o que realmente recarrega: ler, caminhar, conversar, cozinhar ou simplesmente observar o mundo sem pressa.

Por isso, fica o convite: experimente pequenas pausas digitais ao longo do dia. Dedique uma hora sem telas, desligue notificações, redescubra o prazer do silêncio e da presença. Troque o brilho das telas pelo brilho do sol, o feed infinito por uma conversa sincera. Desconectar-se não é se afastar do mundo, é se reconectar a ele de forma plena, consciente e real. ■

**Para quem deseja reduzir o tempo de tela, inclusive o dedicado aos jogos, algumas estratégias simples podem ajudar:**

1. Crie intervalos digitais conscientes: pratique o método Pomodoro (45 minutos de foco total, seguidos de 10 minutos sem telas) e use esses intervalos para se alongar, tomar água ou respirar fundo.
2. Troque estímulos digitais por experiências reais: substitua jogos noturnos por leitura, caminhadas ou pequenas atividades manuais. A sensação de bem-estar tende a ser mais duradoura.
3. Estabeleça horários e espaços livres de telas: refeições, momentos em família e a última hora antes de dormir são ideais para essa pausa.

Vitor Hugo Batista Santos  
Redação revista Mais Dinâmica



# Uma viagem para o cérebro:

Como a exploração de novas culturas estimula a criatividade e a resiliência



**V**iajar não é só conhecer lugares novos, é colocar a mente em movimento. Cada experiência fora da rotina, seja experimentar um prato diferente, se perder em ruas desconhecidas ou ouvir histórias de pessoas de outras culturas, é como dar um estímulo extra para o cérebro. Quando nos permitimos explorar o novo, estamos, na prática, treinando nossa criatividade, nossa capacidade de adaptação e até a resiliência diante de desafios.

A ciência confirma que essas experiências estimulam a neuroplasticidade, ou seja, a habilidade do cérebro de criar novas conexões e se reorganizar diante de situações inéditas. E isso vale

para qualquer idade. Se orientar em uma cidade desconhecida, provar sabores exóticos ou tentar compreender hábitos diferentes do nosso desafia o cérebro de maneiras que fortalecem a criatividade e a capacidade de improvisar.

O contato com culturas distintas também ajuda a fortalecer a resiliência emocional. Em uma viagem, imprevistos são inevitáveis: atrasos, caminhos confusos, dificuldades com o idioma. Mas lidar com essas situações de forma positiva é como um treino para a vida: aprendemos a nos adaptar, a manter a calma e a confiar em nossa capacidade de superar obstáculos.

Além disso, viajar amplia a empatia e a compreensão cultural. Conversar com pessoas de diferentes origens, observar seus hábitos e valores, nos ajuda a olhar o mundo de outra forma, reduzindo julgamentos automáticos e fortalecendo nossa capacidade de se conectar com os outros. Pesquisas em psicologia positiva mostram que essas experiências aumentam o bem-estar e a satisfação pessoal, transformando cada viagem em um investimento emocional.

Outro efeito marcante é a estimulação da criatividade. Novas paisagens, músicas, cheiros e sabores criam associações inéditas entre ideias, inspirando soluções diferentes para problemas do dia a dia. Observar como outras culturas organizam sua rotina ou resolvem desafios pode nos mostrar caminhos inesperados e enriquecedores.

Mesmo pequenas experiências, como visitar um bairro diferente na própria cidade ou experimentar pratos típicos de outros países, podem gerar esses efeitos positivos. O importante é sair da rotina, se envolver com o ambiente, observar, experimentar e refletir sobre cada descoberta.

Em resumo, viajar é um verdadeiro exercício para o cérebro: estimula a neuroplasticidade, fortalece a resiliência, amplia a empatia e desperta a criatividade. Cada cultura descoberta deixa marcas profundas, transformando a forma como pensamos, sentimos e nos relacionamos.

Por isso, ao planejar sua próxima viagem, lembre-se: o destino mais importante não está apenas nas paisagens que você vai visitar, mas nas mudanças que essas experiências podem gerar em sua mente. Abraça o novo, explore com curiosidade e permita que cada viagem se torne um presente para sua saúde mental e bem-estar emocional. ■

Vitor Hugo Batista Santos  
Redação revista Mais Dinâmica

## Feliz Natal!



Neste Natal, queremos celebrar aquilo que nos une todos os dias: a conexão.

A conexão que nasce das boas histórias contadas no ar, das vozes que acompanham sua rotina, das parcerias que acreditam no nosso trabalho e dos ouvintes que fazem da Vang FM uma grande família.

Agradecemos aos colaboradores pela dedicação e paixão diárias; aos clientes e parceiros pela confiança e por acreditarem no poder da comunicação; e aos nossos ouvintes, por estarem sempre com a gente — no rádio, no celular, nas redes e no coração.

Que o ano de 2026 venha repleto de novas conquistas, grandes projetos e muitas boas vibrações no ar. Porque com você a Vang FM continua sendo a trilha sonora nº 1 da nossa região!

Feliz Natal e um Ano Novo cheio de alegria, paz e sintonias positivas!  
Com carinho,  
Equipe Vang FM 95,5



Baixe o APP da Vang FM

Disponível para  
App Store



Disponível para  
Google Play



(49) 99151-2162  
PEÇA SUA MÚSICA



facebook  
@vangfmmaxim



Instagram  
@vang\_fm



YouTube  
@vangfm95.5



# O azeite é nosso:

## tradição, sabor e qualidade

**A**s oliveiras são cultivadas há milênios e são valorizadas especialmente por seus frutos, as azeitonas, que podem ser consumidas na forma de conservas ou destinadas à extração do azeite. Tanto a conserva como o azeite são feitos com azeitonas recém-colhidas, de variedades que podem ser diferentes dependendo de cada tipo de uso.

Por definição, azeite é o óleo extraído exclusivamente do fruto da oliveira, a azeitona, por isso, não é correto dizer “azeite de soja”. O azeite é parte fundamental da cultura dos povos que habitam a bacia do Mar Mediterrâneo, região onde se concentram os maiores índices de produção e consumo. Países como Itália, Espanha



e Portugal também são referência popular no Brasil por seus azeites. Entretanto, na América do Sul, Chile, Argentina, Uruguai e, especialmente, o Brasil têm se destacado na produção de excelentes rótulos.

O azeite de oliva Extra Virgem pode ter coloração esverdeada ou dourada, dependendo do tipo de azeitona da qual foi extraído.

### Azeites brasileiros

A partir dos anos 2000, houve uma explosão oleícola no Brasil, capitaneada por produtores do sul do Rio Grande do Sul, da Serra da Mantiqueira e de Santa Catarina. O Brasil possui mais de 5 mil hectares de oliveiras cultivadas, e os azeites nacionais, inclusive os produzidos em Santa Catarina, têm conquistado reconhecimento em concursos internacionais. Outro diferencial é que, enquanto análises de azeites, em geral, revelam com frequência desconformidades com a legislação, os produtos nacionais se destacam pelo alto padrão de qualidade.

A produção de azeites no Brasil utiliza, em sua maioria, azeitonas dos tipos Arbequina e Koroneiki. A primeira, de origem espanhola, gera azeites frutados e suaves, enquanto a grega Koroneiki se diferencia pelo frutado associado a maior intensidade, conferida pelo alto teor de polifenóis, o que também favorece a conservação por mais tempo.

A exemplo do vinho, o preço do azeite também está relacionado à qualidade. O valor de uma garrafa de 500 ml, adquirida diretamente de produtores brasileiros, pode custar até R\$ 500,00, dependendo do volume da safra no país.

### Parâmetro de qualidade e classificação comercial

Para serem comercializados no mercado brasileiro, tanto os azeites nacionais quanto os importados preci-

sam atender à legislação específica estabelecida pela instrução normativa (IN MAPA nº 1/2012), que se baseia nas normas do Conselho Oleícola Internacional. Esta legislação é bastante completa e, para facilitar a compreensão, resumimos aqui seus principais pontos. Segundo a norma, os produtos do grupo “Azeites de Oliva Virgens”, que não passam por refino, são classificados da seguinte forma:

**Extra Virgem:** é extraído por meio de processos mecânicos e físicos. Possui acidez livre de até 0,8% e índice de peróxidos de até 20 meq O2/kg. Deve apresentar aroma frutado (fruta, folhas verdes, nozes), sabor amargo e pungência, sem defeitos sensoriais como aromas de ranço, fermentado e mofo.

**Virgem:** deve ter acidez entre 0,8% e 2%, podendo apresentar defeitos sensoriais leves (menor ou igual a 3,5) e mediana de frutado maior que zero.

**Lampante:** azeite com defeitos sensoriais intensos ou parâmetros químicos fora dos limites. É impróprio para o consumo humano direto e só pode ser comercializado após refino, processo necessário para eliminar defeitos químicos e



sensoriais, que o torna estável, mas apresenta perda de sabor, aroma e compostos benéficos para a saúde.

Conforme a IN MAPA 1/2012, outros grupos de azeites de oliva podem ser comercializados no Brasil para consumo humano. São eles: “Azeite de oliva” (sem tipificação), “Azeite de oliva refinado”, “Óleo de bagaço de oliva” e “Óleo de bagaço de oliva refinado”. Esses, no entanto, não são classificados como azeites virgens e, por isso, apresentam qualidade significativamente inferior. Além deles, ainda encontramos óleos compostos (misturas) de azeite de oliva e outros óleos vegetais, como de soja. Estes podem ser comercializados, desde que identificados como tal.

O valor nutricional do azeite está diretamente ligado à sua composição rica em ácidos graxos monoinsaturados, especialmente o ácido oleico, que favorece a saúde cardiovascular e auxilia na redução de processos inflamatórios. As azeitonas colhidas e processadas poucas horas após a colheita preservam maior concentração de polifenóis e antioxidantes naturais. Da mesma forma, o controle da

temperatura na extração garante a integridade dos compostos bioativos e resulta na manutenção da qualidade do azeite. Quanto mais jovem o azeite, maior o valor nutricional e melhores os atributos de sabor e aroma (características organolépticas).

### Alguns mitos

Um azeite bom precisa ter acidez menor que 0,5%: A maioria dos consumidores se baseia neste índice. Entretanto, existem azeites com acidez de 0,8%, que podem ser classificados como Extra Virgens. A qualidade deve considerar outros parâmetros, inclusive os sensoriais.

Prensado a frio: A maioria dos azeites é extraída das azeitonas pelo processo de centrifugação, não envolvendo prensagem, o que garante melhor qualidade sensorial e química. Porém, o controle da temperatura do processo é fundamental, geralmente evitando que ultrapasse os 28°C, pois a alta temperatura causa volatilização dos aromas.

“Tem cheiro de azeitona (em conserva)”: O aroma de conserva é um defeito grave, que pode indicar que as frutas fermentaram antes do processamento e, certamente, levaram a um aumento da acidez, entre outros problemas.

### Afinal, como o consumidor pode escolher um bom azeite?

No Brasil, temos uma legislação robusta que garante que o azeite contido em uma garrafa seja fiel às especificações dos rótulos. Por isso, na maioria das vezes, adquirir um produto rotulado como “Extra Virgem” já é o suficiente para escolher um produto de qualidade.

Porém, é muito comum encontrar notícias de fraudes de lotes de produtos, cujo conteúdo da embalagem não corresponde à tipificação expressa no rótulo. Considerando estes fatores, o livro “Extravirgindade: o sublime e escandaloso mundo do azeite de oliva”, de Tom Mueller, recomendado para todos os amantes de azeite, revela os bastidores sombrios da indústria do azeite de oliva. Ele expõe fraudes, corrupção e a perda de qualidade de um produto que deveria ser símbolo de saúde e tradição.

Além disso, pessoas com alguma experiência, ao comprar azeites aleatoriamente no Brasil, identificam defeitos de aroma e sabor com certa frequência. Isso nos leva a suspeitar de que não estamos levando

para casa a qualidade que compramos. Mas, se o rótulo não é suficiente, o que podemos fazer?

Na opinião dos autores, só resta ao consumidor aprender mais sobre azeite. Ao provar alguns azeites de alta qualidade, especialmente aqueles produzidos no Brasil, o consumidor logo identifica os atributos desejáveis: presença de aroma frutado, gosto amargo e pungência, mesmo que não seja capaz de atribuir uma nota, como faria um especialista. Algumas pessoas não gostam do amargor e da pungência, rejeitando ótimos azeites. Essas características em alta intensidade indicam que se trata de um bom produto. Porém, quem nunca provou um azeite de qualidade não saberá como identificá-lo. Da mesma forma, uma parcela significativa da população tem como referência o aroma rançoso, ou o cheiro de conservas de azeitonas, por ser uma característica recorrente nos azeites que consome.

Por isso, seja curioso. Estude e experimente novos sabores. Santa Catarina possui ótimos azeites Extra Virgens de categoria premium, por exemplo, o azeite de oliva Três Meninas, produzido em Vargem Bonita, e o Trieste, de Luzerna. Descubra o que os azeites brasileiros e catarinenses têm a oferecer. ■

**Eduardo Cesar Brugnara**  
Engenheiro agrônomo, M.Sc. e pesquisador em Fruticultura Epagri/Cepaf - Chapecó-SC.

**Rafael Roveri Sabião**  
Engenheiro Agrônomo, Dr. e pesquisador em Fruticultura Epagri/Cepaf - Chapecó-SC

Para a revista Mais Dinâmica

**TRIESTE**  
Azeite de Oliva Extra Virgem



R. Barra do Estreito, Luzerna

Redes sociais:

Site: [www.azeitetrieste.com.br](http://www.azeitetrieste.com.br)

Instagram: @azeitetrieste

Fone: (49) 98427-0384



O azeite catarinense mais premiado mundialmente! Qualidade Premium  
100% azeite extra virgem

[azeitetresmeninas](https://www.instagram.com/azeitetresmeninas) 47 99680-3526



AZEITE DE OLIVA  
EXTRA VIRGEM

**Três  
Meninas**



# Estilo Conectado:

Como o smartwatch virou o novo acessório de moda de luxo

**O**s relógios sempre foram mais do que simples marcadores do tempo, eles são símbolos de estilo, status e personalidade. Nos últimos anos, porém, o tradicional acessório de pulso ganhou um concorrente à altura: o smartwatch, que ultrapassou as fronteiras da tecnologia e se consolidou como um ícone fashion. De complemento esportivo a item de luxo, o relógio inteligente conquistou espaço definitivo nas ruas, nos escritórios e nos looks do dia a dia.

O que antes era visto apenas como uma ferramenta funcional capaz de monitorar batimentos cardíacos, contar passos ou exibir notificações, agora é também uma peça de expressão estética. Grandes marcas de moda e tecnologia perceberam essa tendência e passaram a investir em design sofisticado, materiais nobres e opções de personalização que permitem transformar o smartwatch em um acessório versátil e elegante.

Nos últimos anos, o aumento na prática de esportes e atividades físicas no cotidiano também contribuiu para o sucesso do smartwatch. Cada vez mais pessoas têm adotado hábitos saudáveis e incorporado o exercício à rotina, e o relógio inteligente passou a acompanhar esse novo estilo de vida. Além de registrar treinos e monitorar o desempenho, ele se tornou um aliado para quem busca equilíbrio entre saúde, bem-estar e estilo, unindo funcionalidade e moda em um mesmo acessório.

A revolução começou quando gigantes do setor, como Apple, Samsung e Garmin, entenderam que o público desejava



mais do que desempenho técnico. Hoje, as coleções de smartwatches incluem modelos com acabamentos em aço inoxidável, titânio, cerâmica e até ouro, acompanhados de pulseiras intercambiáveis em diferentes estilos e materiais. O resultado é um produto que transita com naturalidade entre o universo fitness e o mundo da moda de luxo.

Não à toa, editoriais de moda e influenciadores passaram a incorporar o smartwatch em suas produções. Ele aparece combinando com ternos bem cortados, vestidos elegantes e até joias finas, provando que tecnologia e sofisticação podem, sim, caminhar lado a lado.

A principal força do smartwatch como acessório de moda está na personalização. Trocar a pulseira, por exemplo, é uma maneira simples e eficaz de adaptar o visual ao estilo do dia. As pulseiras de metal, como as de malha milanesa ou aço escovado, trazem um toque urbano e refinado, perfeitas para eventos sociais ou ambientes corporativos. Já as pulseiras de couro remetem à elegância clássica e combinam com looks formais ou minimalistas.

Por fim, as pulseiras de tecido ou silicone são ideais para ocasiões descontraídas e para quem preza pelo conforto, especialmente em treinos ou atividades ao ar livre.

Outra dica é coordenar o smartwatch com outros acessórios, como anéis, pulseiras e brincos, mantendo harmonia nas cores e nos materiais. Apostar em tons neutros, como preto, prata, dourado ou marrom, é sempre uma escolha segura, mas os mais ousados podem investir em cores vibrantes ou texturas diferenciadas para dar destaque ao pulso.

Além da pulseira, o tamanho da caixa do relógio também influencia diretamente na estética. Pulsos mais finos pedem modelos com caixas menores, que trazem leveza e equilíbrio visual. Já para quem possui o pulso mais largo, caixas maiores criam uma presença mais marcante e proporcional. O segredo é escolher um modelo que se adapte bem à anatomia e não pese visualmente sobre o look.

O smartwatch representa o luxo contemporâneo: funcional, discreto e personalizável. Ele reflete um novo perfil de consumidor, que valoriza tanto a tecnologia quanto o estilo. Mais do que um acessório, tornou-se um símbolo de identidade, conectando elegância e inovação em um mesmo gesto: o de checar as horas (ou as notificações) com estilo.

Em um mundo cada vez mais conectado — e mais ativo —, o smartwatch é o exemplo perfeito de que a moda também evolui com o tempo. ■

Vitor Hugo Batista Santos  
Redação revista Mais Dinâmica



# Único como você:

A arte de customizar roupas para criar um estilo próprio

**H**á algo de especial em vestir uma peça que carrega a sua marca. Não um logotipo ou um nome famoso, mas o seu toque, aquele detalhe bordado à mão, o corte improvisado, a cor que você escolheu. A customização de roupas tem ganhado cada vez mais espaço justamente por isso: é o encontro entre criatividade e autenticidade, entre quem somos e o que vestimos.

Enquanto a moda se reinventa a cada estação, cresce o desejo de fugir do óbvio. As araras cheias de roupas idênticas perdem espaço para o prazer de transformar o que já existe. Cortar uma camiseta antiga, aplicar um patch divertido, tingir um jeans esquecido no guarda-roupa, pequenos gestos que devolvem à roupa algo que a produção em massa não entrega: uma personalidade.



A customização é, antes de tudo, uma forma de expressão. Ela nasce do impulso de transformar e de dar significado ao que usamos. Cada ponto costurado, cada rasgo proposital ou bordado improvisado conta uma história, de humor, de estilo, de memória. Não é preciso ser estilista para criar: basta olhar para o próprio armário com curiosidade e imaginação.

Essa liberdade criativa vem inspirando uma nova geração que prefere o feito por si ao feito para todos. Artistas, influenciadores e marcas independentes têm apostado na estética do “único”, roupas pintadas à mão, jaquetas repletas de tachinhas, camisas com frases costuradas ou peças que misturam tecidos e texturas improváveis. O resultado é um visual com alma, que carrega a força da individualidade.

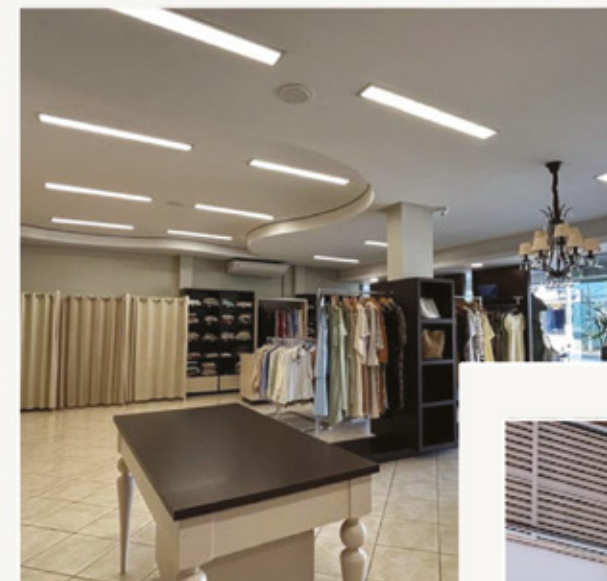
Customizar também é um convite a repensar o tempo da moda. Ao transformar uma peça antiga em algo novo, o ato de vestir ganha outro significado: o de criar vínculos com aquilo que usamos. O guarda-roupa deixa de ser um acúmulo de tendências e passa a refletir o que somos em constante mudança.

No fim das contas, a customização é uma celebração do eu. Um espaço onde o erro vira charme, e o improviso, estilo. Em um mundo que valoriza tanto o igual, customizar é uma maneira de dizer (sem nem precisar de palavras) que você é único. ■


Vitor Hugo Batista Santos  
Redação revista Mais Dinâmica


# TIGRE<sup>®</sup>


MODAS



*Moda feminina, masculina e acessórios*

 **Avenida Getúlio Vargas, 1400 N - Chapecó (SC)**

 **(49) 988121923**

 **@tigremodaschapeco**

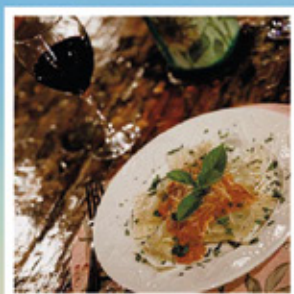
**PARCELAMOS EM ATÉ 10X  
VENHA NOS VISITAR!**



# Desbrave CHAPECÓ

Turismo que acolhe e inspira

DESBRAVE,  
INSPIRE-SE,  
APAIXONE-SE  
POR CHAPECÓ!



**ROTA RURAL**



**ROTA DOS VALES**



**ROTA DO GOIO-ÊN**



**ROTA DA SAÚDE  
E BEM-ESTAR**

PREFEITURA DE  
**CHAPECÓ**



*Escaneie e  
conheça!*



Acesse a  
Rota Digital pelo  
Google Maps.



Acesse o vídeo  
e conheça as  
atrações!